

TARIM İŐ ARACISI REHBERİ



Daha çok kazanmak için çalışanların sađlığını koruyalım

HASTALIKLARI VE KAZALARI ÖNLEME YASAL SORUMLULUK VE GÖREVDİR

- Tarlada çalışanlar tedbirler alınmazsa sık hastalanır.
- Tarlada hastalıkları ve kazaları önlemek için birçok yol vardır. Bu nedenle yasalar çıkarılmıştır
- **Tarımda İş Aracılığı Yönetmeliği'nin 11. Maddesi** işçilerin barınma yerlerini, yeme ve yatma durumlarını sağlığa ve barınma koşullarına uygun biçimde sağlamak ve işçilerin ihtiyaçları olan hizmetlere ulaşmasını sağlamak için mahalli mülki idare amirleri nezdinde gerekli başvuruları yaparak takip etmeyi tarım iş araçlarına görev vermiştir.

Tarım İş Aracısı;

- Tarlada hastalıklara, kaza ve yaralanmalara neden olabilecek faktörleri bilmeli,
- Hastalık, kaza ve yaralanmaları önlemek için gerekli işleri yapmalıdır.

27 Mayıs 2010 PERŞEMBE

Resmî Gazete

Sayı : 27593

YÖNETMELİK

Çalışma ve Sosyal Güvenlik Bakanlığından:

TARIMDA İŞ ARACILIĞI YÖNETMELİĞİ BİRİNCİ BÖLÜM

Amaç, Kapsam, Dayanak ve Tanımlar

Amaç

MADDE 1 – (1) Bu Yönetmeliğin amacı, tarım aracılığı için izin verilmesi ve bunların çalışma ve denetimi ile tarım aracı, mevsimlik gezici tarım işçileri ile bunları çalıştıran tarım işverenleri arasındaki ilişkinin düzenlenmesi hakkında usul ve esasları belirlemektir.

Kapsam

MADDE 2 – (1) Bu Yönetmelik, tarımda iş ve işçi bulma aracılığı yapmak üzere Kurumdan izin alan gerçek veya tüzel kişiler ile mevsimlik gezici tarım işçileri ve bunları çalıştıran işverenler hakkında uygulanır.

Dayanak

MADDE 3 – (1) Bu Yönetmelik, 25/6/2003 tarihli ve 4904 sayılı Türkiye İş Kurumu Kanununun 3 üncü maddesinin birinci fıkrasının (d) bendine dayanılarak hazırlanmıştır.

Tanımlar

MADDE 4 – (1) Bu Yönetmelikte geçen;

Aracı: Tarımda iş ve işçi bulma aracılığı görevini yapmak üzere Kurumca izin verilen gerçek veya tüzel kişileri,

Aracılık belgesi: Tarımda iş ve işçi bulma aracılığı yapmak üzere Kurum tarafından verilen belgeyi,

Genel Müdürlük: Türkiye İş Kurumu Genel Müdürlüğünü,

İl Müdürlüğü: Türkiye İş Kurumu İl Müdürlüğünü,

İşçi: Tarım işinde mevsimlik gezici olarak çalışan işçileri,

İşveren: Mevsimlik gezici tarım işçilerini çalıştıran işverenleri,

İşyeri: Konaklama yerinin mücavir alanında bulunan tarım işinin yapıldığı işyerini,

Konaklama yeri: Tarım işçilerinin konakladığı ve tarım işyeri ile aynı mücavir alan sınırlarında bulunan yerleri,

Kurum: Türkiye İş Kurumunu,

Mahalli Mülki İdare Amirliği: İşyeri ile konaklama yerinin sınırları içinde bulunduğu il valiliğini veya ilçe kaymakamlığını,

Şube Müdürlüğü: Türkiye İş Kurumu Şube Müdürlüğünü, ifade eder.

Ekte

Tarım İş Aracısı (Yarıcı/Elçi/Çavuş) Devletin Resmi Görevlisidir.

NÜFUSA KAYDI OLMAYANIN DOKTORU OLMAZ

- Tarlaya işe götürdüğünüz her keskin kimliğinin olup olmadığı kontrol edilmelidir.
- 1 aydan küçük bebeklerin nüfus kayıt işleminden para alınmaz.
- Tarlaya giderken ailelere aile hekimlerine telefon numaralarını bırakmalarını, hatta herhangi bir soruna karşın sizin de numaranızı bırakmalarını isteyin. Çünkü aile hekimleri hastalıklardan korunmak için aşı, çocuk ve gebe izlemi gibi gerekli önlemleri almakla yükümlüdürler.
- Eğer aile hekimi olmazsa ya da aile hekimi kişiye ulaşamazsa hastalıkları önleme hizmetleri verilemez, çocuklar ve gebe kadınlarda ağır hastalıklar hatta ölümler olabilir.

Kimlik numarası olmayanın doktoru olmaz

Mevsimsik tarım işçisi ailelerimizde bazı çocukların ve kadınların nüfus cüzdanı / kimliği yok. Bu nedenle sağlık kontrolleri yapılamıyor.



Annelerin ve bebeklerin hasta olmaması ve ölmemesi için; **DÜZENLİ KONTROL ŞARTTIR.**

Nüfus kayıtları için muhtarınıza başvurun

Kimlik Nasıl Çıkar?



"Gebeyken en az 4 kez aile hekimine gidin"

Aile hekimine nasıl kayıt olunur?



"Bebeginizi doğar doğmaz aile hekimine götürün"

Çocuksa

- 1- Çocuk doğar doğmaz anne ya da babadan biri kendi kimliği ile Nüfus Müdürlüğü'ne gitmelidir
- 2- İlk 1 ay içinde ücret alınmaz

18 yaşından büyükse

- 1- Nüfus Müdürlüğü'ne 4 adet vesikalık fotoğraf ile anne, baba ya da kardeşlerinin kayıtlı olduğu yeri gösteren bir belge veya onların sözlü beyanı ile müracaat ederek kimliğini alır.
- 2- TC vatandaşı olmayıp en az 6 ay Türkiye'de ikamet edecek kişiler, Emniyet Müdürlüğü'ne müracaat ederek ikamet teskeresi çıkarır ve Emniyet Müdürlüğünde yabancılara ait TC kimlik numarası verilir.

1. Nüfusa kaydınız yoksa önce kaydınızı yaptırın.
2. Nüfus kaydınız başka yerde ise yaşadığınız yere kaydolun.
3. Size en yakın aile sağlığı merkezine gidin.
4. Aile sağlığı merkezindeki aile hekimlerinden hangisine kayıt yaptırmak istediğinize dair imzalı bir dilekçeyi ve nüfus cüzdanınızın fotokopisini aile hekimine verin.

Aile hekimi nüfus yoğunluğu nedeniyle başvurunuzu kabul etmez ise:

Nüfus cüzdanınızın fotokopisiyle birlikte toplum sağlığı merkezine başvurun. Bu merkez size aile hekimini atar.

Sorun yaşadığımız zaman **184 no'lu** telefonu arayabilirsiniz

Hastalıklar önlenabilir

İşe gitmeden önce herkesin (bebek dahil) aile hekimine kayıtlı olup olmadığını kontrol edin. İşe gittiğiniz yerde en yakın Toplum Sağlığı Merkezi'ne giderek kaç kişi olduğunuzu, bebek ve gebe sayınızı bildirin.

MİKROPLAR HASTALIKLARA NEDEN OLUR

- Tarım alanlarında toprakta, suda, havada çok çeşitli mikroplar vardır.
- Bu mikroplar ishal, sıtma, şark çıbanı, verem, tetanoz gibi bulaşıcı hastalıklara neden olabilir.
- Hasta insan varsa sivrisinek, tatarcık gibi sinekler hasta kişiyi ısırıp mikrobu sağlam kişiye bulaştırırlar.
- Hastalıklar organlara zarar vererek iş gücü yapamaz hale getirir.
- Kadın gebeyse düşük ya da ölü doğum, ya da sakat/özürlü/zeka geriliği olan bebek doğumlarına neden olur.



Hastalıkları önlemek mümkündür.

TEMİZ-İÇME KULLANMA SUYU ve GIDA KULLANILMALIDIR.

- Mikropların çođu su ve besinlerle bulaşır.
- Kirli sulardan kaynaklanan hastalıklar, Hepatit-A (sarılık), ishaller, tifo gibi hastalıklardır.
- ✓ Hem içme suyunun hem de yemek pişirme ve bulaşık yıkamada kullanılan suyun temiz olması gerekir.
- ✓ Eğer su temiz depodan gelmiyorsa, su mikroplardan temizlenmelidir.



Temiz-içme kullanma suyu hastalıkları önler.

SUYUN MİKROPLARINI TEMİZLEYEBİLİRİZ



✓ Klor kutusunun üstünde nasıl kullanılacağı yazılıdır,

- Klor tableti mikrop öldürücüdür, sadece suyu ve sebzeleri temizlemek için kullanın ve çocukların ulaşamayacağı yerde saklayınız.
- Klor tabletlerini güneş ışığından uzak ve serin yerlerde saklayınız.

- ✓ Suyu temizlemek için KLOR kullanılır,
- ✓ Halk Sađlığı Müdürlüğü'nde Çevre Sađlığı Birimleri klor tabletini ücretsiz olarak dağıtmaktadır.
- ✓ Klor tableti ya da çamaşır suyu yoksa, suyu kaynatarak da temiz hale getirebiliriz. Su kaynamaya başladıktan sonra fazladan 10 dakika daha kaynatırsak içerisindeki mikropları temizlemiş oluruz.
- ✓ Kaynatılmış suyun tadı biraz deđişir. Çünkü suya lezzet veren bazı gazlar su kaynarken havaya karışır. Eğer bu suyu kaptan kaba boşaltırsak suya tekrar eski lezzetini kazandırmış oluruz.
- ✓ Suyu metal veya açık renk kaplarda ağız kapalı olarak saklamalıyız.
- ✓ İçine daldırdığımız maşrapa ya da tasın temiz olmasına özen göstermeliyiz.

İşe giderken KLOR alın.

MİKROPLARIN ÇOĐU ELİMİZDEN BULAŞIR

- Mikropların çođu ellerimizden vücudumuza girer.
- Nezle, grip, ishal gibi pek çok hastalığın nedeni kirli ellerdir.
- İshalli hastalıklar çocuklarda büyüme geriliđi ve ölüme neden olabilir.
- Eđer gebe bir kadın ishal olursa; düşüđe, erken doğuma neden olabilir ya da anne karnındaki bebeđin büyümesi yavaşlar.
- Yemekten önce, iş yaptıktan sonra ve tuvaletten sonra eller bol su ve sabunla yıkanmalı, parmak araları ve tırnak dipleri iyice ovulmalıdır.
- Çocuklar bize bakarak öğrenir. Bu nedenle el yıkama konusunda çocuklarımıza örnek olmalıyız.
- Ellerin sabunla yıkanması, ellerimizdeki kimyasal maddelerin de temizlenmesini sađlar.



**El yıkama
hastalıkları
önler.**

Tarlada su ve sabun olmalıdır.

GÜVENLİ GIDA KULLANIN

GÜVENLİ BESLENME İÇİN 5 ANAHTAR

<p>1. Temizliğe önem vermeliyiz Yemek yapmaya başlamadan önce ellerimizi bol su ve sabunla yıkamalıyız. Yemek hazırlamadan önce kullanacağımız kaşık, bıçak, tahta, tencere gibi malzemeleri iyice yıkamalıyız. Yiyeceklerimizi fare, böcek, haşerelerden korumak için kapaklı kaplarda saklamalıyız..</p>	<p>Neden? Toprakta, suda, hayvanlarda ve insanlarda pek çok tehlikeli mikrop bulunur. Bu mikroplar eller, temizlik bezleri ve özellikle doğrama tahtası gibi mutfak aletleriyle taşınır; biz farkına bile varmadan yiyeceklerimize bulaşır, gıda zehirlenmelerine ve hastalıklara neden olur.</p>
<p>2. Pişmiş ve çiğ gıdaları birbirinden ayrı tutmalıyız. Et, tavuk, balık gibi pişmemiş yiyecekler diğer gıdalardan ayrı tutulmalıdır. Bıçaklar, doğrama tahtaları gibi mutfak aletlerini pişmemiş yiyeceklerde kullandıktan sonra başka yiyeceklerde kullanmadan önce yıkamalıyız. Yenmeye hazır gıdaların pişmemiş gıdalarla temasını engellemek için kapalı kaplarda saklamalıyız.</p>	<p>Neden? Özellikle et, tavuk, balık gibi pişmemiş gıdalar ve bunların sularında tehlikeli mikroplar yemek hazırlama ya da saklama sırasında diğer gıdalara da bulaşabilir</p>
<p>3. İyi pişirelim Özellikle et, tavuk, yumurta ve balık gibi gıdaları iyice pişirmeliyiz. Çorba ve sulu yemeklerin tamamen piştiğinden emin olana kadar kaynatmalıyız. Önceden yapılmış bir yemeği iyice ısıttıktan sonra yemeliyiz.</p>	<p>Neden? Pişirmek, yiyeceklerdeki mikropları öldürür. Özellikle kıyma, kemikli et parçaları ve bütün tavuk pişirirken iç kısımlarının iyice pişmesine dikkat etmeliyiz.</p>
<p>4. Yiyeceklerimizi doğru ısıda saklamalıyız Tüm pişmiş ve bozulabilir yiyecekleri dışarıda biraz soğuduktan sonra buzdolabına koymalıyız. Akşamdan pişmiş yemek tarlaya götürülünce tarlada sıcakta bozulabilir. Bu nedenle yemekler tarlada pişirilmelidir.</p>	<p>Neden? Pişmiş yemekler buzdolabı dışında 2 saatten sonra bozulmaya başlar ve mikroplar çok hızlı çoğalır.</p>
<p>5. Temiz su, temiz malzeme kullanmalıyız Yemeklerde ve bulaşığı yıkarken temiz su kullanmalıyız. Sebze ve meyveleri iyice yıkadıktan sonra kullanmalıyız. Sebzeleri klorlu suda yıkamak daha iyidir. Klor kutusunun üzerinde ne kadar kullanılacağı yazılıdır. Sütü kaynamaya başladıktan sonra en az 5 dakika kaynadıktan sonra ateşten indirmeliyiz. Marketten aldığımız gıdaların son kullanma tarihine dikkat etmeli, tarihi geçmiş yiyecekleri yememeliyiz.</p>	<p>Neden? Sulara mikrop karışmış olabilir. Çürümüş yiyeceklerde zehirli maddeler olabilir. Klor kullanmak mikropları öldürür.</p>

YETERSİZ VE DENGESİZ BESLENMEK İNSANI HASTA EDER

Yeterli ve dengeli beslenmek demek bilinen 4 besin grubundan aynı günde tüketmek demektir.

1. Un, şeker, tahıl ürünleri
2. Et, tavuk eti, balık eti, yumurta, kuru baklagiller
3. Süt, yoğurt, ayran, süttten yapılmış diğerleri
4. Sebzeler, meyveler

Yeterli ve dengeli beslenmek için yukarıda sayılan tüm bu besin öğelerinden her öğün tüketmek gerekir.

Yeterli ve dengeli beslenmeyen kişilerde;

- ✓ Kansızlık
- ✓ Halsizlik, güçsüzlük
- ✓ Zayıflama
- ✓ Kof şişmanlık
- ✓ Ağızda yaralar ve diş çürükleri
- ✓ Yaşlılıkta kemik erimesi
- ✓ Ciltte kuruluk bazen yaralar
- ✓ Sık sık hastalanma
- ✓ Şeker hastalığı- kalp hastalığı- şişmanlık görülür



Kansızlık her türlü hastalığa kapı açar.

ÇOCUKLARIN AŞILANMASI GEREKİR

- Aşılar çocuklarımızı birçok hastalıktan korur.
- ✓ Verem, sarılık (Hepatit A ve B), difteri (kuşpalazı), boğmaca, tetanoz, kızamık, kızamıkçık, kabakulak, çocuk felci, zatüre, menenjit ve suçiçeği hastalıkları aşı ile önlenir.
- ✓ Her bir aşının zamanı vardır ve Aile Hekimi çocukların aşı zamanı geldiğinde ücretsiz olarak aşılar.
- ✓ Çocukların aşılarının zamanında yapılması için çocuğun aile hekimine kayıtlı olması gerekir. (Aile hekimine kayıt olmak için kimlik fotokopisi ve bir dilekçe yeterlidir.)



- ✓ Örneğin, zamanında (çocuk 1 yaşındayken) kızamık aşısı yapılmayan çocuklar, kızamık mikrobunu ile karşılaşır ve bu mikrop çocuğun beyne yerleşebilir ve yıllar sonra beyinde felç oluşturarak (SSPE) çocuğun ölümüne neden olabilir.
- ✓ Örneğin, zamanında kabakulak aşısı yapılmayan erkek çocuklarda, ileri yaşlarda mikropu kapınca, üreme organını (testisler) tutar ve bu çocuklar kalıcı olarak kısır kalabilir.



Ailelere çocukların ve kadınların aşı kartlarını yanlarına almalarını söyleyin. Eğer gittiğiniz bir Aile Sağlığı Merkezinde aşı yapılmaması gibi bir problemle karşılaşırsanız **184** no'lu telefonu arayabilir veya Toplum Sağlığı Merkezlerine başvurabilirsiniz.

KADINLARIN TETANOZ AŞISI YAPILMALIDIR



- Tetanoz hastalığı toprakta bulunan bir mikroptan bulaşır ve ölümcüldür.
- Tetanoz hastalığına neden olan mikrop her yerde bulunabilir. En çok tarımda çalışanlar tehlike altındadır.
- ✓ Tarımda çalışan bir kişi kaza sonucunda bir yerini kestiğinde veya yaralandığında derhal en yakın sağlık kuruluşuna başvurmalıdır.
- ✓ Tetanoz insandan insana bulaşmaz.



Çocuklara ve 15-49 yaş arası kadınlara tetanoz aşısı ücretsiz yapılır. Çünkü;

- ✓ Tetanoz mikrobu çoğunlukla doğum sırasında göbek kordonu kesilirken bebeğe bulaşır.
- ✓ Tetanoz mikrobu bulaşmış bir bebek doğduğunda tamamen sağlıklı görünür, fakat 2-3 gün sonra ememez ve kasılmalar başlar, bebek ölür.

AŞI ile TETANOZ hastalığından korunmak mümkündür.

SİVRİSİNEK, TATARCIK, KENE HASTALIK TAŞIR

- Sıtma, şark çıbanı, Kırım Kongo Kanamalı ateşi hastalıklarına karşı önlem alınmalıdır.
- Sıtma sivrisineğın, şark çıbanı tatarcık sineğının, Kırım Kongo Kanamalı ateşi kenenin ısırması ile sađlam kişilere bulaşır.
- Sıtma hızla kansızlık yapar, çocukların büyümesi durur, gebeler düşük ya da ölü doğum yapar.
- Şark çıbanı hemen tedavi edilmezse iz bırakır.
- Kırım Kongo Kanamalı ateşi öldürücüdür.

Bu hastalıklardan korunmak için;

1. Ateş, titreme, yüzde en az 1 ay geçmeyen sivilce şeklinde yaralar olduğunda hemen en yakın doktora gidilmelidir. Çünkü bu hastalıkların yayılmaması için en etkili yöntem, hastaları tedavi etmektir.



Ateşlenen kişiyi hemen doktora götürün.

SITMA VE ŐARK IBANI NLENEBİLİR HASTALIKLARDIR

1. Sivrisinek m¼cadelesi yapılmalıdır. Hemen bulunduđunuz ilin Halk Sađlıđı M¼d¼rl¼đ¼'ne bařvurun.
2. Tarla, bahede alıřırken sinek ve kenelerin ısırma ihtimali olan kol ve bacaklar uzun kollu-uzun bacaklı giysiler giyilmelidir.
3. Uyurken cibinlik kullanılmalıdır.
4. Sineklerin ¼remesine neden olabilecek kirli su birikintileri olmamalı, bunlar kurutulmalıdır.
5. Kırım Kongo Kanamalı ateři ađır seyreder. Ateř, v¼cutta kanama olan herkes hastaneye gitmelidir.
6. Ailesinde Kırım Kongo Kanamalı Ateři olanlar da hastaneye gitmelidir. Kene ısırması durumunda kene kusturulmamalı, sıkılmamalıdır. Bunun yerine en yakın hastaneye gidilmelidir.

Etraftaki su birikintileri, tuvaletler, ¼plerin toplandıđı alanlar, kirli sular sinek, b¼cek, fare gibi hayvanların ¼reme alanlarıdır.

Cibinlik altında uyunmalıdır.

VEREM ÖNLENEBİLİR BİR HASTALIKTIR

- Verem hastalığından korunmanın en etkili yolu hastaların hemen bulunup tedavi edilmesidir.
- Göğüs-sırt ağrısı, uzun süren öksürük, halsizlik, balgam, bazen kanlı balgam, ateşi olan herkes mutlaka doktora gitmelidir.
- Verem hastalığının tedavisi en az 6 ay sürer.
- Tedavisi tamamlanmamış hastalar etrafa mikrop yayar, diğer insanların da hastalanmasına neden olur.

Verem hastalığından korunmak için:

- ✓ Sağlık kuruluşlarında her yıl düzenli kontrollerden geçilmelidir.
- ✓ Çocukların Verem (BCG) aşısı yaptırılmalıdır.
- ✓ Dengeli ve iyi beslenmeye çalışılmalıdır.
- ✓ Güneş ışınları verem mikrobu öldürür.
Bu nedenle yaşanan yerlerin güneşlendirilmesi sağlanmalıdır.
- ✓ Tozlu yerlerin temizliği yapılmalıdır.
- ✓ Aşırı yorulmadan, dinlenerek çalışılmalıdır.
- ✓ Sigaraya başlanmamalı, içiliyorsa hemen bırakılmalıdır.
- ✓ Kahvehane gibi kapalı ve sigara içilen yerlerden uzak durulmalıdır.
- ✓ Süt ve süt ürünleri de verem bulaşma kaynağı olabilir. Bu nedenle sütler iyice kaynatmadan tüketilmemelidir.
Ambalajlı sütler temizdir.



Çalışan işçiler arasında verem ilacı kullanan varsa ilacı biter bitmez en yakın Toplum Sağlığı Merkezine başvurulmalıdır.

BAĞIRSAK PARAZİTLERİ, TEMİZLİĞE DİKKAT EDİLEREK ÖNLENİR

- Sık karın ağrısı, mide bulantısı, ishal şikayeti olan kişilerin bağırsak paraziti açısından aile hekimine gitmesi ve tedavi olması gerekir
- Tarım işçilerinin paraziter hastalıklara (bağırsak kurdu, solucan) yakalanma riski oldukça yüksektir.
- Parazitler özellikle çocuklarda büyüme geriliğine neden olur.

Tarım işçilerinde paraziter hastalıkların fazla olmasının nedenleri:

1. Kirli eller,
2. Kirli gıdalar,
3. Tuvalet, çöp, su birikintilerinden çoğalan sinekler,
4. Yemek yapılan yerlerin kirli olması,
5. Mutfak ve tuvaletin yakın ya da aynı yerde olması,
6. Çocukların çamur, su birikintisi, tuvalet yakınlarında oynamasıdır.

Önlemek için uyulması gereken kurallar;

1. Klorlu su kullanılmalıdır.
2. Eller sık sık yıkanmalıdır.
3. Tuvaletten sonra, çocukların altını temizledikten sonra eller yıkanmalıdır.
4. Açık alanlara dışkılanmamalıdır.
5. Gıdalar temiz tutulmalıdır.



Her aile arazi tipi uygun tuvalet yapmalıdır.

TUVALET MİKROPLARI UZAKLAŞTIRIR

Tuvaletler;

- Tuvalet kullanmak etrafa mikrop yayılmasını önler ve mahremiyet için gereklidir.
- Açık alanlara rastgele ihtiyaç gidermek, bizim ve çocuklarımızın hasta olmasına neden olur.
- Tuvaletlerin içme suyu kaynağından uzak olması gerekir.

Tarlada tuvalet yapımı;

- Tarlada her aileye bir tuvalet yapılması gerekir.
- Tuvaletlerin yanında el yıkama düzeneği olmalıdır.
- Tuvalet barınaklardan (çadırlardan) en az 40 adım uzağa yapılmalıdır.
- Önce 1.5 metre derinliğinde, yaklaşık 1 metre genişliğinde çukur açılır.
- Çukurun üzeri uygun malzemelerle kapatılır ve bir dışkılama deliği bırakılır.
- Çevresi ve üzeri kullananların görünmemesi için kapatılır.
- Çukurdan çıkan toprak tuvaletin kenarına yığılır ve yanına bir kürek konur.
- Her dışkılamadan sonra üzerine bir kürek toprak atılır.
- Üzerine toprak atılması tuvalet çukurunda mikropların çoğalmasını azaltır.



Tarlada çalışırken de kolay ulaşabileceğiniz tuvalet yapın



İşçilerinize arazi tipi tuvalet yapımını öğretin.

BİR ÇOK HASTALIK HAYVANLARDAN BULAŞIR

- Brusella (peynir-hayvan hastalığı), tifo, veba gibi bazı hastalıklar hayvanlardan bulaşır.
- Yaşadığınız alana hayvanların yaklaşmamasını sağlayın.
- Barınakları hayvanların yaşadığı alanlardan uzağa yap.
- Hayvanlarla temas eden her kes sık sık ellerini yıkamalıdır.
- Hayvanlar özellikle insanlara bulaşabilecek hastalıklar açısından aşılanmalıdır.
- Hayvan barınaklarından sorumlu kişilerin elleri, ayakları ya da başka yerlerinde açık yaralar varsa bu yaralar kapatılmalı, yaralar sık sık pansuman yapılmalıdır.
- Gebeler ve 5 yaşından küçük çocuklar hayvan bakımı yapmamalıdır.
- Hayvanlar için herhangi bir amaçla kullanılan kaplar ev içinde kullanılmamalıdır.
- Hayvan ısırıkları kuduzla neden olabilir. Bir hayvan tarafından ısırılmış kişi hastaneye götürülmelidir ve kuduz aşısı yapılmalıdır.



Hayvanın ısırıldığı yer bol su ve sabunla yıkanmalı ve en yakın hastaneye gidilmelidir.

ZİRAİ İLAÇLAR KURALLARINA UYGUN KULLANILMALIDIR

- Tarlada çalışırken, orada yetişen ürünleri böceklerden koruyabilmek için kullanılan ilaçlara zirai ilaç denir. Zirai ilaçlar **ZEHİR**'dir.



Vücuda Giriş Yolları



Göz



Ağız ve sindirim sistemi



Solunum yolu, burun



Cilt

Zararlı Etkileri

✓ Hemen görülen durumlar

- Zehirlenmeler

✓ Uzun süre sonra görülen durumlar

- Sakat doğumlar
- Düşük ve ölü doğumlar
- Ciddi kansızlık
- Kısırlık
- Hormon bozukluğu
- Sinir sistemi hasarları
- Astım ve allerji
- Yarık-damak dudak
- Depresyon
- Kanserler

Korunma Yolları

- ✓ Gözlük kullanın
- ✓ Maske takın
- ✓ Uzun pantolon giyin
- ✓ Uzun kollu gömlek giyin
- ✓ Eldiven giyin



ZİRAİ İLAÇLAR KURALLARINA UYGUN KULLANILMALIDIR (Davamı)

Zirai ilaç uygulanırken dikkat edilmesi gerekenler

- ✓ Şapka, maske, eldiven, gözlük, uzun kollu gömlek, uzun pantolon, çoraplar, kapalı ayakkabı veya bot giyilmelidir.
- ✓ Püskürtme yapılan alanlara girilmemelidir.
- ✓ İlaçlama sonrası tarlaya girilmemelidir. İlaçlamadan sonraki bekleme süresi kullanılan zirai ilaç kutusunda yazmaktadır. Bu süre ne kadarsa o kadar bekleyip ondan sonra tarlaya girilebilir.
- ✓ Eller sık sık sabunla yıkanmalıdır. Böylece hem ellerdeki kalıntılar uzaklaştırılır ve bunların cildin içine girmesi engellenir, hem de ağız, göz, burun yoluyla alınması azaltılmış olur.
- ✓ Bol su içilmelidir (6-8 su bardağı). Su zehrin vücuttan atılmasını kolaylaştırır.
- ✓ İlaçlama yapılan bölgelere uyarı levhası koymak gerekir.
- ✓ İlaç kutuları etrafa gelişigüzel atılmamalı, uzakta bir yere gömülmelidir.



Eve ya da çadıra girmeden önce;

- ✓ Eller yıkanmalı ve tarlada kullanılan bot, eldiven, şapka ve diğer giysiler çıkarılmalı ve bir torbaya konulmalıdır.
- ✓ Tarlada kullanılan kıyafetler diğer çamaşırlardan ayrı yıkanmalı ve yıkarken eldiven giyilmelidir.
- ✓ Yıkanan kıyafetler güneşte kurutulmalıdır.
- ✓ Hemen duş alınmalıdır.
- ✓ Duş yaparken vücut **ovulmamalı** ya da **keselenilmemelidir**. Çünkü kese yapıldığında, zirai ilaçlar deriye nüfuz edebilir.
- ✓ El ve ayak tırnak kökleri temizlenmelidir.
- ✓ Duş aldıktan sonra ve çocuklara sarılmadan ya da onlarla oynamadan önce temiz kıyafetler giyilmelidir.



**Zirai ilaçlar zehirdir.
Zehir vücudumuzdan ve evimizden uzaklaştırılmalıdır.**

BOYALAR, DETERJANLAR, MEKANİK YAĞLAR HASTALIK NEDENİDİR

- Tarım çalışanları mekanik yağlara maruz kalırlar.
- Mekanik yağlar (makine yağları) ciltte yaralara neden olabilir.
- Bu yağların ağza, burna sürülmesi de hastalıklara neden olabilir.

Mekanik yağların sağlığımıza zarar vermesini engellemek için yapılacak işler;

1. Makinelerin bakımını ustalar yapmalıdır.
2. Ellere, yüze makine yağı değmişse bol su ve sabunla yıkanmalıdır.
3. Makine yağlarını vücuttan silmek için gaz yağı, benzin, mazot, petrol, tiner gibi maddeler kullanılmamalıdır.
4. Makinelerin yağlı bölümleriyle uğraşılacaksa mutlaka kalın eldiven giyilmelidir.
5. Boya ve deterjanlar da insan sağlığına zarar verebilir.
6. Özellikle boyaların içinde bulunan çeşitli kimyasalların zararlı olabileceği unutulmamalıdır.



Su ve sabun hayat kurtarır.

TOZLAR HASTALIK NEDENİDİR

- Tarım işçileri bitki, atık, gübre, hayvansal atık, hayvan tüyü, polenler, tahıllar, toprak gibi çeşitli tozlara maruz kalırlar.
- Bu tozlar çeşitli hastalıklara yol açabilir.

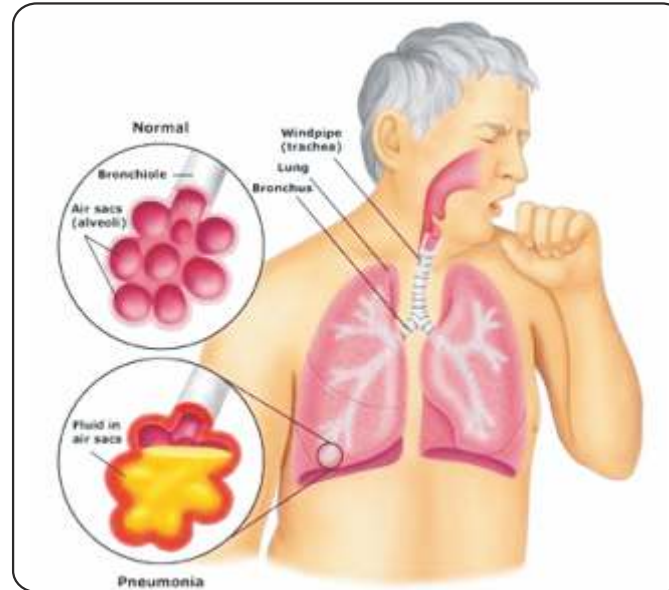
Tozların neden olduğu hastalıklar;

1. Akciğer iltihabı
2. Astım
3. Alerjik hastalıklar
4. Sinir sistemi hastalıkları

Toz sigara içen kişileri daha çok etkiler.

En çok toza maruz kalınan işler;

1. Tarlanın sürülmesi
2. Koyun, keçi tüylerinin kırılması
3. Zirai ilaç uygulama
4. Tarımda kullanılan araçların egzosu
5. Hasat işleri
6. Tarla yakma



Çalışılan yerde en fazla toz çıkaran işler belirlenmeli ve önlem alınmalıdır.

TOZLARIN NEDEN OLDUĐU HASTALIKLARDAN KORUNMAK MÜMKÜNDÜR

Tarım işçilerinde toza bađlı hastalıkların belirtileri;

- Öksürük,
- Hapşırık,
- Nefes almada zorluk,
- Göğüste sıkışma hissi,
- Burun akıntısı,
- Gözlerde kızarıklık,
- Baş ağrısı,
- Ateş,
- Boğazda gıcık hissi,
- Boğaz yanması.



Tozların zararlarından korunma yolları;

- ✓ Tozlu ortamda uzun süre kalınmamalıdır.
- ✓ Tozlu işlerin listesi yapıp bu işlerde çalışma süresi kısaltılmalıdır.
- ✓ Tozlu işler yapılırken maske kullanılmalı, maske yoksa ağız ve burunu kapatacak şekilde tülbentle kapatılmalıdır.
- ✓ Tozların neden olabileceđi hastalıklar konusunda aile hekimlerine gidip muayene olunmalıdır.

Toza karşı önlem olarak işçiler korunmalıdır.

AŞIRI SICAK VE GÜNEŞ HASTALIK NEDENİDİR

- İşleri gereği tarım işçileri sıcak altında çalışmaktadırlar.
- Sıcak altında çalışmak insan sağlığına zarar verebilir.
- Sıcak ya da güneş çarpmaları yaygın olarak görülür.
- Gebelikte düşük, ölü doğum, sakat/özürlü çocuk doğumuna neden olabilir.
- Gözlerde katarakt hastalığına neden olur.
- Deri hastalıkları, hatta güneş ışınlarının dik olduğu saatlerde çalışılırsa cilt kanserleri görülür.
- Özellikle yaşlılar, şişmanlar, çocuklar, gebeler, kalp-böbrek-karaciğer hastaları, şeker hastaları, yüksek tansiyon hastaları tehlike altındadır.

Sıcaktan korunmak için;

- ✓ İşçiler şapka ve güneş gözlüğü (ultra viyole gözlük) takmalıdır. Mevsim şartlarına uygun, terletmeyen, açık renkli ve hafif giysiler giyilmelidir.
- ✓ Ultra Viyole olmayan güneş gözlükleri kullanılmamalıdır. Körlüğe neden olabilir.
- ✓ Bol miktarda sıvı tüketilmelidir.
- ✓ Vücut temiz tutulmalıdır.
- ✓ Kolay ulaşılabilir yerlere gölgelik yapılmalıdır.



Tarlada herkesin kolay ulaşacağı şekilde gölgelikler yapılmalıdır.

AĞIR KALDIRMA, AYAKTA UZUN SÜRE ÇALIŞMA, EĞİLEREK ÇALIŞMA HASTALIKLARA NEDEN OLUR

- Tarım işçileri ayakta uzun süre çalışmak zorunda kalan, ağır kaldırma-yük taşıma işlerini yapan kişilerdir.
- Bu tip işler düşük ve erken doğumlara neden olur.
- Tarım işçilerinde kas yırtılmaları, burkulmalar, kırık-çıkıklar, bel ağrısı, siyatik, fitik, artrit, el-bilek-kol-dirsek omuz şişlikleri çok görülür.
- Bu hastalıklar büyük balyaları, gübre çuvallarını, büyük çantaları ve buna benzer yükleri taşımaya, kaldırmaya, bir yerden bir yere sürüklemeye oluşur.
- Hatalı taşıma, kaldırma yöntemleri yaralanmalara neden olabilir.

Kas iskelet sistemi hastalıklarından korunmak için;

- ✓ 25 kilo ve üzerindeki yükler taşınmamalıdır.
- ✓ Yükler omuz üzerinde taşınmalıdır.
- ✓ Yükler iki kişi tarafından taşınmalıdır.



İşçiler ağır yük kaldırmamalı ve yük taşıyan kişiler sık sık dinlenmelidir.

AĞIR YÜK TAŞIMAK TEHLİKELİDİR

Yük kaldırma kuralları;

- Yükün nereye götürülüp konulacağını yükü kaldırmadan önce iyice düşünölmeli ve karar verildikten sonra yük kaldırılmalıdır.
- Kaldırılacak yük vücuda yakın olmalıdır.
- Bel bükölmeden dizler kırılarak yük için çömelmelidir.
- Yükün tutacakları olmalıdır.
- Tutanaklar yoksa yük en altından iyi kavranmalıdır.
- Yükün ağır olan parçası vücuda yakın tutulmalıdır.
- Yük iki parçaysa her iki kola eşit miktarda yük alınmalıdır.
- Yük taşınırken belin oynamamasına dikkat edilmelidir.
- Omuzlar gidilecek yönde tutulmalıdır.
- Gün içinde sürekli aynı hareketi yapmaktan kaçınılmalıdır.
- Bir tezgah üzerinde çalışılıyorsa tezgahın dirsek seviyesinden daha yüksek olmaması gerekir.
- Omuz seviyesinin üzerinde sürekli çalışmak zararlıdır.
- Yük taşıyan kişiler sık dinlenmelidir.
- Kafa üzerinde yük taşımak tehlikelidir.



GÜRÜLTÜ SAĞIRLIK YAPAR

- Tarım aletleri gürültü ve titreşime neden olur.
- Gürültü işitmemize ve sağlığımıza zarar verebilen rahatsız edici seslere denir.
- Tarım işlerinde kullanılan traktör, kaldıraç, torna, metal işleri gürültü kaynağıdır.
- Gürültünün işitme kaybına neden olmasını engellemek için aşağıdaki koruyucu önlemler alınmalıdır.
- Gürültü ruhsal sıkıntılara da neden olabilir.

Gürültü ve titreşimden korunma yolları;

- ✓ Başta traktör olmak üzere tüm araçların bakımı yapılmalıdır.
- ✓ Makineler uygun şekilde yağlanmalıdır.
- ✓ Tüm makineler aynı anda çalıştırılmamalıdır.
- ✓ Makineler aynı anda çalışacaksa hepsi aynı yerde çalıştırılmamalıdır.
- ✓ Makinelerin gürültü yapan parçalarına susturucu sistemleri taktırılmalıdır.
- ✓ Gürültü yapan makinelerle yapılan işler çok uzun sürmemelidir.
- ✓ Gürültü nedeniyle işitme kaybından korunmak için gürültülü işleri yaparken kulak tıkaçları kullanılmalıdır.
- ✓ 2 yılda bir aile hekimine gidip işitme kaybı açısından muayene olunmalıdır.



İşçilere işitme muayenelerini yaptırmalarını önerin.

TİTREŞİM ÖNEMLİ SAĞLIK SORUNLARINA NEDEN OLUR

- ✓ Aletlerin bakımı yapılmalıdır.
- ✓ Aletler yağlanmalıdır.
- ✓ Aletler uygun pozisyonda kullanılmalıdır.
- ✓ Aletler yerlerine uygun şekilde yerleştirilmelidir.
- ✓ Traktör koltuğuna tam, sırt dayanılarak oturulmalıdır.
- ✓ Traktör süspansiyonları kontrol edilmelidir.
- ✓ Bozuk zeminde hızlı gidilmemelidir.
- ✓ Gebeler, yaşlılar, bel problemi olan kişiler mümkün olduğunca traktöre bindirilmemelidir.
- ✓ Titreşime neden olan makine mümkün olduğunca az kullanılmalıdır.
- ✓ Sıkça dinlenme molaları verilmelidir.

Küçük el aletleri de titreşime neden olabilir.

- Bunlar daha çok ellerde dolaşım bozukluğuna bağlı beyaz parmak hastalığına, eklem ağrıları ve şişmelerine, eklem tutulmalarına, eklemlerde çıkma ve kırıklara neden olurlar.
- Tüm bunlar çok ağırlıdır ve çalışma gücünü olumsuz etkiler.



BİR İNSANIN SAĞLIĞINI ANNE KARNINDAKİ YAŞAM ETKİLER

- Tarım iş kolunda işçilerin büyük bir bölümü kadınlardan oluşmaktadır.
- Ancak yukarıda da sayılan birçok faktör nedeniyle kanunlar gebelerin, lohusaların ve bebeklerin tarlada çalışmasını, olmasını yasaklamıştır.
- Eğer gebe tarlaya giderse hem kendisi hem de bebek için tehlikeli olacağı kendisine anlatılmalıdır.

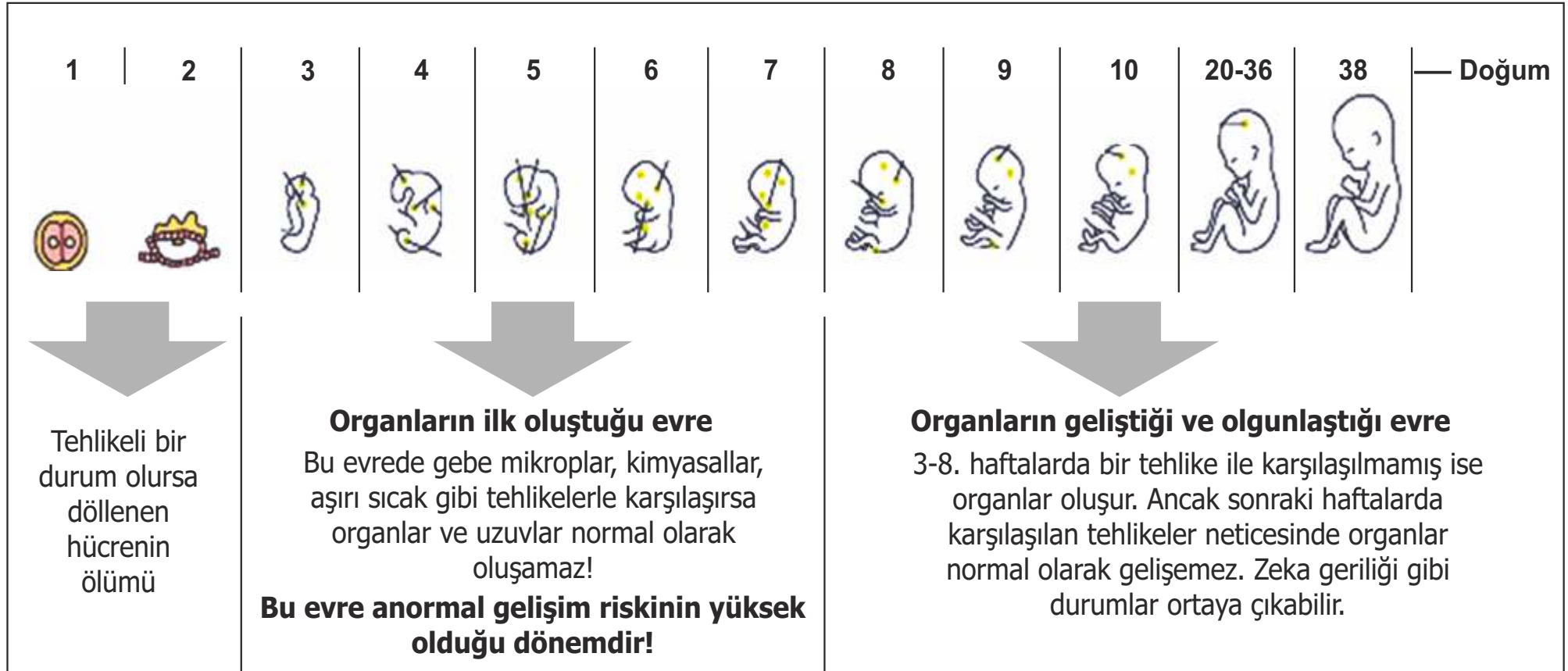


GEBELERİN TARLADA ÇALIŞTIRILMALARI YASAKTIR!!!

Çünkü hem annenin hem de anne karnındaki bebeğin hayatı tehlikededir!!!

ANNE KARNINDAKİ BEBEĞİN ORGANLARI GELİŞME AŞAMASINDA ZARAR GÖREBİLİR

ANNE KARNINDAKİ BEBEĞİN GEBELİK HAFTASINA GÖRE GELİŞİMİ



Gebeleri tarlada çalıştırmayın.

GEBELER, LOHUSALAR VE BEBEKLER EN ÇOK HASTALANMA VE ÖLME RİSKİ ALTINDADIR

Gebe ve Emziciler

- ✓ Gebe kadınlar tarım işlerinde çalışamazlar.
- ✓ Gebe kadınlar güneş altında çalışmamalıdır.
- ✓ Gebe kadınlar ağır yük kaldıramaz, uzun süre ayakta duramaz, denge gerektiren işler yapamazlar.
- ✓ Gebe kadınlara mutlaka tetanos aşısı yapılmalıdır.
- ✓ **Gebe kadınların her şey normal bile olsa gebeliği boyunca en az 4 kere aile hekimine muayene olması gerekir.**

- Bu muayenede tansiyonu ölçülmeli
- İdrar tahlili yapılmalı
- Kilosu tartılmalıdır
- Bebeklerinin kalp sesleri dinlenmeli.



Gebelere;

- ✓ Doktora gittiği günün ücreti de ödenmek zorundadır.
- ✓ Gebe kadınların her gün yıkanması, tüm çamaşırlarını değiştirip temiz çamaşırlar giymesi gerekir.
- ✓ Gebe kadınların beslenmesi özenli olmalıdır.

Gebeler;

- Diğer insanlara göre daha fazla et ve et ürünleri yemelidir
- Diğer insanlara göre daha fazla süt ve süt ürünleri tüketmelidir
- Ayda 1 kilo alması normaldir. Bunun üzerinde ya da altında alması doğru değildir
- Gebelikleri boyunca aile hekimleri tarafından verilen demir ilaçları kullanılmalıdır



**Demir ilacı biten gebelerin ilaçları Toplum Sağlığı Merkezi'nden temin edilmelidir.
Gebeler düzenli olarak kontrole götürülmelidir.**

DOĞUM MUTLAKA HASTANEDE YAPILMALIDIR

Dünyada her 2 DAKİKADA 1 KADIN gebelik sırasında, doğum yaparken ya da lohusayken ölüyor.

DOĞUM MUTLAKA HASTANEDE YAPILMALIDIR



**HER DOĞUM,
TEDBİR ALINMAZSA
ANNENİN VE BEBEĞİN
AĞIR HASTALIKLARA
YAKALANMASINA,
HATTA ÖLMESİNE
NEDEN OLUR**



SAĞLIK PERSONELİ OLMADAN DOĞUM YAPILIRSA!!!

- Kan uyuşmazlığı varsa tedavisi yapılamaz
- Sarılık gibi bulaşıcı hastalıklara karşı tedbir alınmaz
- Doğum sırasında bebeğin boynuna göbek kordonu dolanabilir, ağzına su ya da kakası kaçabilir ve bebek ağır hastalanır ya da ölebilir
- Doğum uzarsa bebek doğum kanalında sıkışır, beynine oksijen gidemez, geri zekalı olur
- Doğum sırasında bebeğin gözüne mikrop bulaşabilir ve kör olabilir
- Kullanılan malzemeler mikropsuz hale getirilemez, anne ve bebek mikrop kapar
- Aşırı kanamaya karşı tedbir alınmaz, kan verilemez, anne ölebilir
- Annenin tansiyonu yükselirse düşürülemez, anne ve bebek ölebilir
- Zor doğum sırasında gerekli malzeme olmadığı için annenin rahminde ve üreme organlarında kalıcı ve ağır yaralanmalar (hazne yırtıkları, rahim yırtılması ve sarkması gibi) olur
- Rahim ve rahim bağları zarar görür, kadında idrar tutamama gibi sorunlar olur



Hastanede doğum anne ve bebeğin hayatını kurtarır.

TARIM İŐ ARACISININ GÖREVİ SAĐLIKLI YAŐAM ALANI OLUŐTURMA VE HİZMETE ERİŐİMİ SAĐLAMADIR

Çadırların kurulması;

1. Barınakların üzerine inşa edileceđi yerler mucur ile kaplanmalıdır.
2. Çöp toplama alanı, atıkların imha edildiđi yerlerden uzak olmalıdır.
3. Çadırlar yeterli büyüklükte bir alana kurulmalıdır. Kiři baři 30m² alan olacak şekilde olmalıdır.
4. Barınaklar yola yakın kurulmalıdır.
5. Sel baskınlarından korunmak için eğimli arazide yapılmalıdır.
6. Nehir yataklarında olmamalıdır.
7. Tuvalet, banyo, su olmalıdır.
8. Çocukların güvenle oynayabileceđi alanlar yapılmalıdır.
9. Hayvanların girmesini önleyecek şekilde telle çevrilmelidir.
10. Dere, akarsu gibi çocuklar için tehlike oluşturacak yerlere koruma bandı çekilmelidir.
11. Elektrik telleri kontrol edilmeli, tehlike oluşturanlar varsa düzeltilmelidir.



Yaşanılan ortam hastalıklara, erken ölümlere neden olur.

SAĐLIKLI YAŐAM ALANI OLUŐTURULMALIDIR

✓ Barınaklar için su, tuvalet, banyo, aő evi;

- Barınaklara mutlaka temiz içme suyu temin edilmelidir.
- Günlük su ihtiyacı kiő başına 15-20 litredir.
- Suların sađlık yetkililerince düzenli olarak incelenmesi gerekir. Bu incelemede sulardan numune alınır ve mikrop üreme durumuna bakılır. Bu yapılmıyorsa Toplum Sađlığı Merkezine müracaat edilmesi gerekir.
- Suların toplandıđı depoların temizliđi çok önemlidir. İçinde toz, toprak, yeşil birikinti, pislik oluşmuş depolar sađlık için tehlikelidir. Bu depolar boşaltılmalı, bol klorlu sularla temizlenmeli ve durulanmalıdır.
- Suların içinde bekletildiđi kaplar temiz olmalıdır.
- Sularda mikropların ürememesi için suların içine klor atılır. Klorlu su temizdir.
- Barınak içinde su sađlanamıyorsa ortak çeşme kullanılıyorsa bu çeşme en fazla 15 metre uzakta olmalıdır.
- Çeşme etrafında su birikintisi olması engellenmelidir. Çeşmeye ulaşmak için çamur tutmayan, mucur gibi bir malzemedен oluşun yol yapılmalıdır.
- Çeşmede kuyruk oluşmasını engelleyecek sayıda musluk olmalıdır.

✓ Su temini tankerlerle yapılyorsa;

- Tankerlerin su aldıđı kaynađın temiz olduđu belgelenmelidir (Toplum Sađlığı Merkezinden destek alınmalıdır).
- Tankerin olduđu yere mucur dökülerek çamur ya da su birikintisi engellenmelidir.
- Tankerler çadırlara en fazla 15 metre uzakta durmalıdır.
- Su tankerlerinde su dışında başka bir şey taşınmamalıdır.
- Su tankerlerinin içi paslı olmamalıdır.

SAĞLIKLI YAŞAM ALANI OLUŞTURULMALIDIR

✓ Banyo;

- Barınaklarda kalanların kolayca yıkanıp temizlenebileceği banyo ve sıcak su temini gerekir.
- Banyolar mahremiyete uygun yapılmalıdır.
- Banyo ön tarafından dışarıdan kapalı soyunma ve giyinme yeri olacak şekilde yapılmalıdır.
- Banyo gideri etrafta su birikintisine neden olmayacak şekilde kapalı bir çukura verilmelidir.
- Banyoda sabun, şampuan bulundurulmalıdır.
- Banyolarda kişi başı 20 litre su depolanmalıdır.

✓ Atıkların düzenli toplanması ve uzaklaştırılması;

- Çadırların bulunduğu her bölgede bir çöp toplama alanı belirlenmelidir.
- Çöp toplama alanı çadırlardan en az 40 metre uzak olmalıdır.
- Her ev kendisine ait olan çöpleri poşetleyerek çöp toplama yerine atmalıdır.
- Toplanan çöpler belediyeye haber verilerek temizlettirilmelidir.
- Çöp toplama alanı temiz tutulmalı, gerekirse ilaçlanmalıdır.
- Çöp toplama alanının etrafında su birikintileri olması engellenmelidir.
- Çöpler belediye tarafından toplanmıyorsa gömülebilir.



Çöpler sinek, fare gibi hayvanların çoğalma yerleridir.

SAĞLIKLI YAŞAM ALANI OLUŞTURULMALIDIR

✓ Güvenlik, aydınlatma ve iletişim;

- Özellikle kadın ve çocuklar için güvenlik önlemleri alınmalıdır.
- Barınaklar normal şartlardaki konutlara göre dış etkenlere daha açıktır.
- Mevsimlik tarım işçilerine yöre halkın husumeti olabileceği, ya da tarım işçilerinin kendi aralarında düşmanlıklar olabileceği unutulmamalıdır.
- Hırsızlık, yağmalama gibi adi suçlar yanı sıra daha vahim olanı kadına ya da çocuklara yönelik cinsel saldırılar olabilir.
- Tarım işçilerinin güvenli bir ortamda çalışıp yaşamalarına olanak sağlanacak önlemler alınmalıdır.
- Barınaklarda yaşayanların temel ihtiyaçları için elektrik sağlanmalıdır. Elektrik çarpmalarının ve elektrik kontağının neden olabileceği yangınlara karşı mutlaka önlem alınmalıdır.
- Barınakların güvenliğinin sağlanması bakımından barınakların bulunduğu alan yeterli düzeyde aydınlatılmalıdır.
- Yangın güvenliği sağlanmalıdır.
- 10-15 çadır için bir yangın söndürme tüpü olmalıdır.
- Yangın söndürme tüpleri 75 metreden daha uzakta olmamalıdır.
- Yangın söndürme tüplerinin nasıl çalıştığı konusunda eğitim verilmelidir.
- Yangın tüplerinin miaları düzenli olarak kontrol edilmeli, gerektiğinde yenilenmelidir.



AİLELERİN İHTİYAÇLARI OLAN HİZMETLERE ERİŞİMLERİNİ SAĞLAMAK GÖREVDİR

✓ Hizmete erişim;

- Gebeleri mümkün olduğunca işe götürmeyin.
- Gebeleri düzenli olarak muayeneye götürün.
- Kadınların ve çocukların aşılarını yaptırın.
- Kimliği olmayan kişilerin kimlik çıkarmasını sağlayın.
- Doğumların mutlaka hastanede yapılmasını sağlayın.
- Okula giden çocukları en yakın okula kayıt yaptırın.
- Hepinize yetecek kadar KLOR alın, klor İl Halk Sađlığı Müdürlüklerinden ücretsiz verilmektedir.
- İşçilerinizi işe götürmeden önce gideceğiniz yerde çalışacağınız yerin Kaymakamlığına ya da Toplum Sađlığı Merkezine giderek kaç kişi olduğunuzu ve ne zaman geleceğinizi söyleyin.

**Tarlada gebe kalmak tehlikeli olduğu için Toplum Sađlığı Merkezi'ne başvurun.
Gebeler, lohusalar, bebekler yasal olarak tarlada olmamalıdır.**

TEMEL İLK YARDIM

Tarım ve hayvancılıkla uğraşan herkes dođru ilk yardımı bilmelidir.

- ✓ Evinizde, tarlanızda, arabanızda/traktörünüzde mutlaka İLK YARDIM çantası olsun,
- ✓ Herhangi bir kazaya uğradığınızda ücretsiz olarak 112'yi arayarak hem yardım hem de yapmanız gerekenleri öğrenebilirsiniz,
- ✓ Her türlü zehirlenme, hayvan sokması veya ısırması durumunda ücretsiz olarak 114 Ulusal Zehir Danışma Merkezini Arayabilirsiniz.



112'NİN ARANMASI SIRASINDA NELERE DİKKAT EDİLMELİDİR!

- ✓ Sakin olun,
- ✓ 112 merkezi tarafından sorulan sorulara net bir şekilde cevap verin,
- ✓ Kesin yer ve adres bilgileri verilirken, olayın olduđu yere yakın bir caddenin ya da çok bilinen bir yerin adını (cami, okul, kahve vb.) verin,
- ✓ Kimin, hangi numaradan aradığını bildirin,
- ✓ Yaralıların durumu ve olayın nasıl olduğunu ayrıntılı anlatın,
- ✓ Yaralıların sayısını söyleyin,
- ✓ Eğer herhangi bir ilkyardım uygulaması yapıldıysa nasıl bir yardım verildiğini söyleyin,
- ✓ 112'nin arandığı telefonu, telefonu kapattıktan sonra meşgul etmeyin, çünkü 112 merkezden sizi tekrar arayabilirler,
- ✓ 112 hattında bilgi alan kişi, gerekli olan tüm bilgileri aldıđını söyleyinceye kadar telefonu kapatmayın.



BAYILMALARDA İLK YARDIM!

Bayılma belirtileri

- ✓ Baş dönmesi, göz kararması,
- ✓ Yüzde solukluk, üşüme, soğuk terleme,
- ✓ Hızlı ve zayıf nabız,
- ✓ Hâlsizlik, bacaklarda uyuşma,
- ✓ Bilinçte bulanıklık,
- ✓ Yere düşme.

Kişi başının dönmeceğini hissederse

- ✓ Sırtüstü yatırın,
- ✓ Sıkan giysileri varsa gevşetin,
- ✓ Ayaklarını 30 cm kadar yukarı kaldırın,
- ✓ Kendini iyi hissedinceye kadar dinlenmesini sağlayın.

Kişi bayıldıysa

- ✓ Sırtüstü yatırın,
- ✓ Sıkan giysileri varsa gevşetin,
- ✓ Ayaklarını 30 cm kadar yukarı kaldırın,
- ✓ Boğazına bir şeyin kaçıp kaçmadığını kontrol edin,
- ✓ Boğazına bir şey kaçmışsa başını öne eğerek sırtına 5 defa vurarak çıkarmaya çalışın,
- ✓ Kusma varsa başı yana çevrin ve kusmuğun rahat akmasını sağlayın,
- ✓ Etraftaki kalabalığı uzaklaştırın.



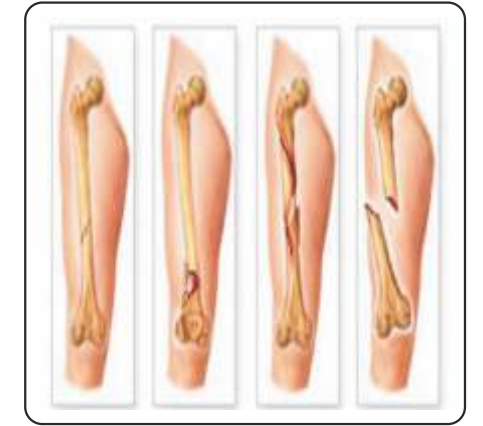
GÖĞÜS AĞRISINDA (KALP KRİZİ) İLK YARDIM!

- ✓ Hastayı dinlendirin, sakinleştirin,
- ✓ Yarı oturur pozisyona getirin ve rahat nefes almasını sağlayın,
- ✓ Kullandığı ilaçları varsa ilaçları verin,
- ✓ 112 'yi arayın.



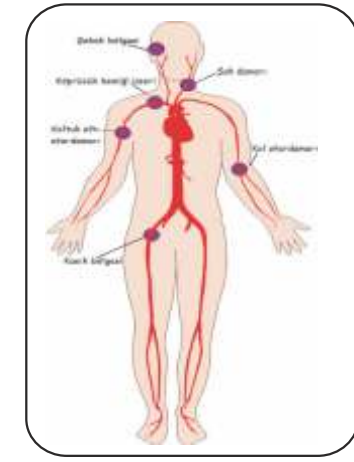
KIRIK VE ÇIKIKLARDA İLK YARDIM!

- ✓ 112'yi arayın,
- ✓ Kişiyi fazla hareket ettirmeyin,
- ✓ Kırığı/çıkığı yerine koymaya kesinlikle çalışmayın,
- ✓ Kırık/çıkığın üzerine buz torbası koyarak hem ağrısını azaltın hem de şişmesini önleyin,
- ✓ Mümkün olduğunca sabit tutarak (hareket ettirmeden) ambulansın gelmesini bekleyin.



KANAMA VE YARALANMALARDA İLK YARDIM!

- ✓ Hemen 112'yi arayın,
- ✓ Temiz bir bezle üzerine bastırın,
- ✓ Bir bezle kanama durmazsa, ilk konulan bezi kaldırmadan üzerine ikinci bir bez ile bastırın,
- ✓ Kanayan bölgeyi (kol veya bacak ise) yukarı kaldırın,
- ✓ Eğer yaralanma büyük damarlarda olmuş ve baskı ile durmuyorsa büyük damarların geçtiği noktalara baskı yapın,
- ✓ Baskıyı kanamanın olduğu yer ile kalp arasındaki noktalara yapın.
- ✓ Baskı yaparken büyük damardan kan geçişini engelleyecek kadar baskı uygulayın.



KANAMA VE YARALANMALARDA İLK YARDIM!

- ✓ Eğer elle baskı sonucu kanama durmazsa kol ve bacağın üst kısmında (yaralanmanın olduğu noktanın üstüne) yer alan tek kemiklerin üzerine bir bezle aşağıdaki resimdeki gibi bağlayın (turnike),
- ✓ Turnikenin ip, tel gibi bir malzeme yerine bez gibi eni geniş olan malzemedan olması gerekir,
- ✓ Turnikenin yapıldığı saati bir yere yazın,
- ✓ Turnikeyi yaparken kalem veya bir tahta parçasını bez düğümünün içine aşağıdaki resimdeki gibi yerleştirirseniz bezi sıkmanız daha kolay olur,
- ✓ Eğer organ kopmuşsa (el parmağı gibi) kopan organın yerine dikilmesi için organı su geçirmeyen bir poşete koyun, poşeti de buzlu su olan bir kovaya koyun ve en kısa zamanda hastaneye götürün.



Turnike Uygulaması



Özellikle organ kopmalarında elle baskı kanamayı durdurmaz.



Özellikle organ kopmalarında elle baskı kanamayı durdurmaz, turnike uygulamak gerekir.

BURUN KANAMASINDA İLK YARDIM!

- ✓ Hastayı sakinleştirin,
- ✓ Bir yere oturtun,
- ✓ Başı ve gövdesi hafifçe öne doğru eğin,
- ✓ Burun kanatlarını kemiklerin olduğu yerden iki parmakla sıkıştırın, bunu 5 dakika kadar devam ettirin,
- ✓ Eğer kanama 5 dakika sonunda durmuyor ya da tekrarlıyorsa **112**'yi arayın.



VÜCUDUN HERHANGİ BİR YERİNE BİRŞEY BATARSA

- ✓ Eğer vücuda cisim batmışsa (bıçak gibi) kesinlikle yerinden çıkarmayın,
- ✓ Olduğu şekilde etrafı sabitleyerek en kısa zamanda hastaneye götürün,
- ✓ Eğer göğüs kafesinde bir yaralanma varsa göğüs boşluğuna hava girmesin diye yaranın üzeri bir poşetle (ne bulunursa) aşağıdaki resimde görüldüğü gibi kapatın,
- ✓ Göğüs duvarındaki yaralanmadan göğüs kafesine hava girerse yaralının nefes alması zorlaşır.



ZEHİRLENMELERDE İLK YARDIM!

Zehirlenme durumunda

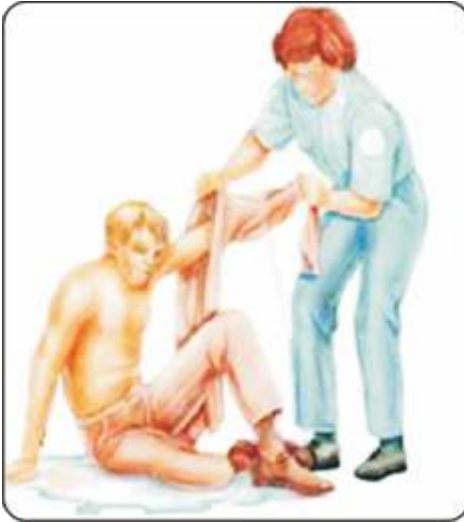
- ✓ 112'yi arayın,
- ✓ Gerekirse Ulusal Zehir Danışma Merkezi (114) aranıp bilgi alınabilir,
- ✓ Kişinin bilinci açık ise ađzını su ile iyice çalkalayın, zehirli madde ele temas etmişse ellerini sabunlu su ile yıkayın,
- ✓ Kişi kendiliğinden kusuyorsa kusmasına yardım edin,
- ✓ Asitli madde ile zehirlenmişse (çamaşır suyu, mazot ...) kesinlikle kusturmayın,
- ✓ Kişiyi fazla hareket ettirmeyin ve üzerine bir battaniye örtün,
- ✓ Kişi gazdan (soba ve benzeri...) zehirlenmişse hemen temiz havaya çıkarın,
- ✓ Kişi tarım ilaçlarıyla zehirlenmişse 15- 20 dakika boyunca vücudu ılık suyla yıkayın,
- ✓ Giydiđi kıyafetleri hemen üstünden çıkarın,
- ✓ En kısa zamanda hastaneye götürün.



Zehirlenme durumunda
**Ulusal Zehir Danışma
Merkezi (UZEM)**
ücretsiz olarak
114 numaralı telefondan
bilgi alınabilir.

KİMYASAL MADDELER DERİ İLE DİREKT TEMAS ETMİŐE!

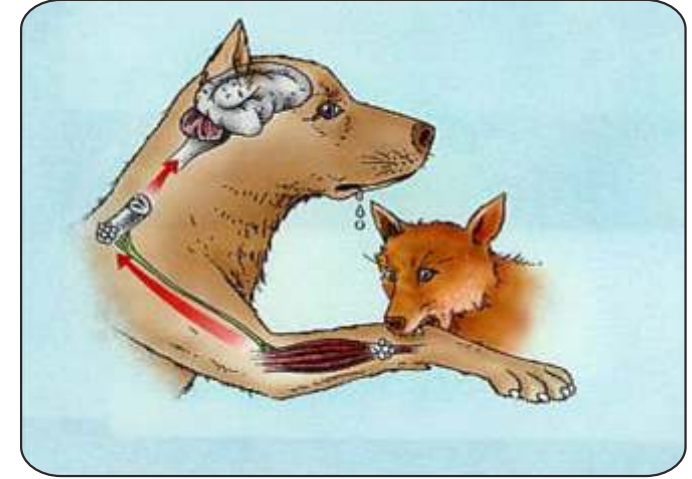
- ✓ 112 aranır,
- ✓ Kimyasal madde bulaŐmıŐ giysileri hemen çıkarılır,
- ✓ Kimyasal maddenin temas ettiđi bōlge 15 - 20 dakika boyunca, musluk suyuyla bol bol yıkanır,
- ✓ Yıkama yapılırken vūcut çok ovulmaz ve sıcak su kullanılmaz.



Kimyasal madde ile direkt temas etmiŐe ilk yardım

HAYVAN ISIRIK VE SOKMALARINDA İLK YARDIM!

- ✓ 112'yi arayın,
- ✓ Yarayı, 5 dakika süreyle sabunlu suyla iyice yıkayın,
- ✓ Kesinlikle yarayı bıçak gibi başka bir aletle kanatmayın,
- ✓ Yarayı yıkarken yaranın tahriş olmasından ve kanamasından korkmayın,
- ✓ Yara hafifse yaranın üstünü temiz bir bezle kapatın,
- ✓ Yara ciddi ve kanama varsa temiz bir bezle baskı uygulayarak kanamayı durdurun,
- ✓ Yaralıyı kuduz ve tetanos aşısını yaptırmaları için mutlaka hastaneye gönderin,
- ✓ Isıran hayvanı bir yere bağlayarak gözlem altında tutun.



ARI SOKMASI!

- Arı zehri, hayvanın karın bölümünde bulunan özel bezlerden salgılanır ve iđnesinin dibinde bulunan zehir kesesinde toplanır.

Arı sokmasında ilk yardım



- ✓ Arı, kişinin birkaç yerinden veya nefes borusuna yakın bir yerden soktuysa ya da kişi alerjik bünyeli ise tehlikeli olabilir,
- ✓ Hemen **112**'yi arayın,
- ✓ Arının iđnesi derinin üzerinden görölüyorsa sıyrarak çıkarın,
- ✓ Bölgeyi su ve sabunla iyice yıkayın,
- ✓ Bölgeye buz torbası koyun, bu sokulan bölgenin şişmesini, ağrısını ve kaşıntısını azaltır,
- ✓ Eğer ağızdan sokmuşsa buz emdirin, böylece dil şişmez.



AKREP SOKMASI!

Akrep sokmasında ilk yardım

- ✓ Hemen 112'yi arayın,
- ✓ Yaralıyı sırtüstü yatırın ve sokulan bölgeyi mümkün olduğunca az hareket ettirin,
- ✓ Bölgeyi su ve sabunla iyice yıkayın,
- ✓ Isırılan yerin üzerine buz uygulaması yapın,
- ✓ Yaranın üstünü temiz bir bezle kapatın.



YILAN SOKMALARI VE FARE ISIRMALARI!

• Tarım işçilerinin en sık karşılaştığı sorunlardan biri de yılan sokmalarıdır. Birçok yılan zehirli değildir ama bazı zehirli yılan ısırıkları insanlar için tehlikeli olabilir. Çok kısa sürede insanı öldürebilir.

Yılan sokmalarında yapılması gereken:

- ✓ Yılan sokmalarını engellemek en önemlisidir
- ✓ Yılanlar insanlardan kaçarlar ancak onların doğal yaşam alanları içindeyseniz sizi sokarlar
- ✓ Yılanların barınakların olduğu yere gelmesini engellemek gerekir
- ✓ Yılanları sopa, ya da taşla rahatsız etmeyiniz
- ✓ Çok iyi fare avcısı olduklarını unutmayınız ve yılanları öldürmeyiniz
- ✓ Yılanlar sağırdır. Yerdeki titreşimi algırlar sessizce yürüdüğünüzde yılanı kaçıramazsınız
- ✓ Yılanların olduğu yerde kalın kumaş, kalın bot giyin. Bu kalın giysilerden yılanların dişleri geçemez.
- ✓ Kaya, kütük vs altlarında gizlenirler. Gerekmeden kaya yada kütükleri kaldırmayınız. Kaya yada kütük yerinden oynatılması gerekiyorsa bunu iterek değil, çekerek yapınız ki altında gizlenmiş olan yılan kaçabilsin
- ✓ Çalı çırpıların altına saklanan yılanlar olabileceğini unutmayınız
- ✓ Harabe, mezarlık gibi yerlere girerken dikkat ediniz
- ✓ Geceleri odun, çalı çırpı toplamaya çıkmayınız. Yılanlar özellikle geceleri avlanırlar



YILAN SOKMALARINI VE FARE ISIRMALARINI!

Yılan Sokmalarında ilk yardım

- ✓ Derhal 112'yi arayınız
- ✓ Hastayı fazla hareket ettirmeden en yakın hastaneye ulaştırınız
- ✓ Gidilecek hastanede yılan serumu olup olmadığını sorgulayınız
- ✓ Hastaneye gitmeden önce hastane yetkililerini arayınız ki gerekli hazırlıkları yapabilsinler
- ✓ Isıran yılanı yakalamaya çalışmayın
- ✓ Isırılmış yeri ağzınızla emmeye kalkmayın. Isırılmış yeri kesmeyin, ovuşturmayın. Sıkı bandaj yapmayın. Yarayı emen kişi de zehirlenebilir
- ✓ Isırılmış yerde baskı yapabilecek takı ya da süs eşyalarını çıkarın (yüzük, bileklik gibi)
- ✓ Isırılmış yeri sabunla ve bol suyla yıkayın, ovuşturmayın
- ✓ Yara yerine soğuk uygulama yapın. (buz ya da buzlu su tamponu uygulayın)
- ✓ Isırılmış bölgenin 8-10 cm üzerinden bağlayın. Bağlama ne gevşek ne de çok sıkı olmalı. Her yarım saatte bir gevşetilmelidir.
- ✓ Isırılan kişiye alkol, ilaç vs vermeyiniz. İlaç verme işini hekimlere bırakınız
- ✓ Yara, baş ve boyunda ise yara çevresine baskı uygulayın, kol ve bacaklarda ise yara üstünden dolaşımı engellemeyecek şekilde sargı beziyle sarın fakat kesinlikle turnike ile dolaşımı tam olarak engellemeyin

KENE SOKMASINDA İLK YARDIM!

Kene sokmasında ilk yardım

- ✓ Vücuda yapışık kene gördüğünüzde **çıkartmaya çalışmadan** hastaneye götürün,
- ✓ Kene üzerine herhangi bir kimyasal madde (alkol, gaz yağı, kolonya, deterjan vb.) dökmeyin, sigara veya ateş kullanarak çıkartmaya çalışmayın,
- ✓ Çünkü kene bu sırada kusarak mikrobu vücuda bulaştırır,
- ✓ Kene, sıkılmaz, patlatılmaz, koparılmaz ve iğne batırılmaz,
- ✓ Kenenin bulunduğu bölgeyi bol sabunlu su ile yıkayın,
- ✓ Kene, kendiliğinden çıkmışsa içinde çamaşır suyu bulunan uygun bir kaba konarak hastaneye hasta ile beraber götürün.



SICAK ARPMASINDA İLK YARDIM!

Sıcak arpmasında ilk yardım

- ✓ Hastayı serin ve havadar bir yere alın,
- ✓ Hastanın üzerindeki giysileri ıkartın,
- ✓ Hasta kendinde ise hastayı sırtüstü yatırarak kol ve bacaklarını yükseltin,
- ✓ Hastanın alnına ıslak havlu koyun,
- ✓ Bulantı ve kusması yoksa bilinci açıksa su ve tuz kaybını gidermek için **1 litre suya - 1 ay kaşıđı karbonat - 1 ay kaşıđı tuz koyun, karıştırıp yavaş yavaş iirin,**
- ✓ Ilık su ile banyo yaptırın.



YANIKLAR!

Isı ile oluşan yanıklarda ilk yardım

- ✓ Kişi hâlâ yanıyorsa paniğe engel olun ve koşmasını durdurun,
- ✓ Yanan kişinin üzerini battaniye ya da bir örtü ile kapatarak ve yuvarlanması sağlanarak alevleri söndürün.

Yanık bölgesinin soğutulması

- ✓ Hemen 112'yi arayın,
- ✓ Yanmış alandaki deriler kaldırılmadan giysilerini çıkarın,
- ✓ Giysiler yapışmış ise çekiştirmeden yapışan yerleri kesin,
- ✓ Şişlik oluşabileceği düşünülerek yüzük, bilezik, saat gibi eşyaları çıkarın,
- ✓ Yanık bölgeyi en az 20 dakika soğuk ve tazyiksiz su altında tutun,
- ✓ Yanık bölgeyi temiz ve nemli bir bezle örtün,
- ✓ Bilinci yerinde olan yaralıya 1 litre suya 1 çay kaşığı karbonat ve 1 çay kaşığı tuz koyarak karıştırıp içirin,
- ✓ İçi su dolu kesecikler (bül) varsa patlatmayın ve yanık bölgeye çıplak elle dokunmayın,
- ✓ Yanık üzerine doktor söylemeden hiçbir şey sürmeyin,
- ✓ Yoğurt, salça gibi maddeler sürmeyin, bunlar hem yanığı iyileştirmez.



Yanık bölgesinin soğutulması



Isı ile oluşan küçük ve yüzeysel yanıklarda ilk yardım

YANIKLAR!

Kimyasal yanıklarda ilk yardım

• Kimyasal yanıklar, evde veya tarlada kullanılan kimyasal temizlik ve tarım ilaçlarının deri ya da göze bulaşması sonucu oluşur. Kimyasallar deri ile temas ettikten sonra uzun süre etkilerini devam ettirerek yanığın derinleşmesine neden olur.

Kimyasal yanıklar

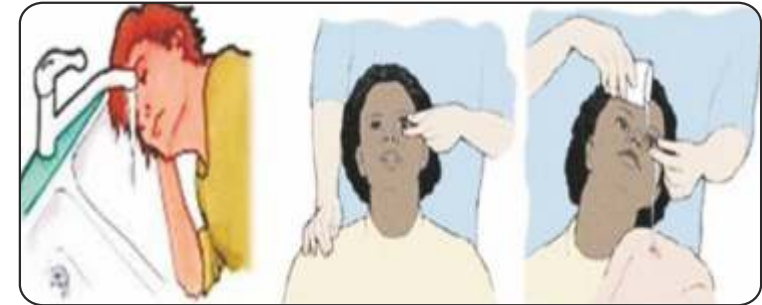
- ✓ Temas edilen kimyasal madde toz hâlinde ise fırça ya da kuru bir bezle temizleyin,
- ✓ Giysileri cilde değdirmeden dikkatlice çıkarın,
- ✓ Giysiler yapışmışsa bir makasla keserek çıkarın,
- ✓ Bölgeyi tazyiksiz, bol suyla en az 15- 20 dakika yumuşak bir şekilde yıkayın,
- ✓ Yaralı bölgenin üzerini temiz ve nemli bir bezle örterek en kısa zamanda hastaneye götürün.



Toz hâlindeki kimyasal maddenin fırça ile temizlenmesi

Göze kimyasal madde temas etmişse

- ✓ Gözleri kesinlikle ovuşturmayın,
- ✓ Bol su ile en az 20 dakika yıkayın,
- ✓ Kimyasal madde tek göze temas etmişse yıkama sırasında sağlam gözü kirletmemeye dikkat edin,
- ✓ Gözü temiz bir bez ile kapatın,
- ✓ Tıbbi yardım isteyin.



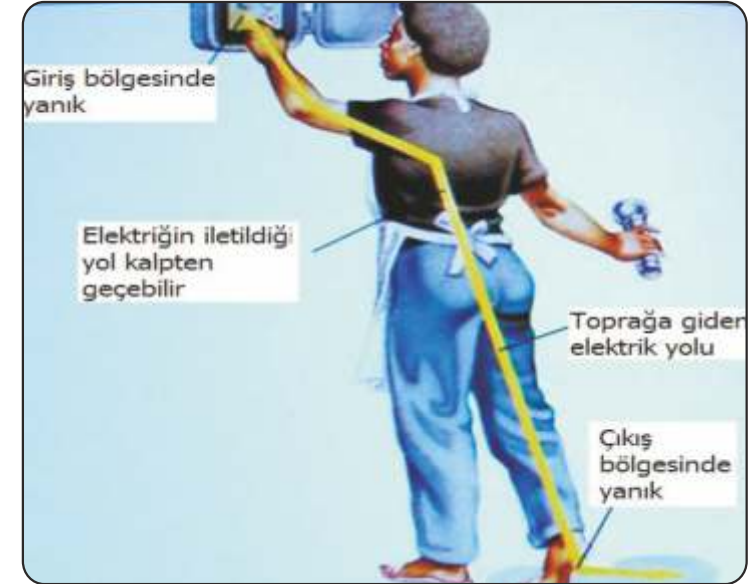
Göze kimyasal madde temasında ilk yardım

YANIKLAR!

Elektrik yanıklarında ilk yardım

• Elektrik akımına kapılan kişinin vücuduna elektrik girdiği andan itibaren sinir ve damarları yakarak tahrip eder. Kalp atımlarının bozulmasına ve kalbin durmasına neden olabilir.

- ✓ Soğukkanlı ve sakin olun,
- ✓ Yaralıya dokunmadan önce şalterleri indirin,
- ✓ Elektriği kesme imkânı yoksa yaralıya direk temas etmeden tahta çubuk, gazete tomarı, plastik ya da lastik malzeme vb. elektriği geçirmeyen bir madde kullanarak yaralının elektrikle temasını kesin,
- ✓ Kalp elektrik akımından zarar görebilir, o yüzden yaralıyı çok az hareket ettirin,
- ✓ Yaralıya kesinlikle **su ile müdahale etmeyin**,
- ✓ Yanık bölgesini temiz bir bezle örtün,
- ✓ Yaralıyı mutlaka hastaneye götürün.



Elektrik çarpmasında akımın izlediği yol ve elektrik yanığı



DONMALAR!

• **Donma;** Aşırı sođuk nedeniyle dokuların donması, kanın pıhtılaşması nedeniyle bölgeye yeterince kan gitmemesi ve zarar görmesidir. Donmadan en çok etkilenen bölgeler, eller, ayaklar, burun ve kulak kepçesidir.

- ✓ Yaralıyı, ılık bir ortama alarak sođukla temasını kesin,
- ✓ Islak giysileri çıkarın ve kuru giysiler giydirin,
- ✓ Bilinci yerinde ise ılık içecekler verin,
- ✓ Su toplamış bölgeleri patlatmayın, donuk bölgenin üstünü temiz bir bezle örtün,
- ✓ Donmuş bölgeyi kesinlikle ovmayın ve kendi kendine ısınmasını bekleyin,
- ✓ Ellerini yumruk yapmış ve ayaklarını büzmüş ise açmaya çalışmayın,
- ✓ **112**'yi arayın.



Donmalar

GÖZE YABANCI CİSİM KAÇMASINDA İLK YARDIM!

Göze yabancı cisim kaçmasında ilk yardım

• Göz, kolay zarar görebilen bir organdır. İlk olarak hasarın şekli ve büyüklüğü tespit edilmelidir.

- ✓ Göze toz gibi küçük madde kaçmışsa,
- ✓ Göz ışığa doğru çevrilerek alt ve üst göz kapağın içine bakın,
- ✓ Gerekirse üst göz kapağını açık tutun,
- ✓ Tozu, nemli, temiz bir bezle çıkarmaya çalışın,
- ✓ Gözü kesinlikle ovmayın,
- ✓ Çıkmıyorsa hastaneye götürün.



Göze yabancı cisim batması, kaçması

KULAĞA YABANCI CİSİM KAÇMASINDA İLK YARDIM!

Kulağa yabancı cisim kaçmasında ilk yardım

- ✓ Cisim, kulak yolu dışında ise alın,
- ✓ Kulağın iç kısımlarında ise kesinlikle dokunmayın ve çıkarmaya çalışmayın,
- ✓ Su deđdirmeyin,
- ✓ 112'yi arayın.

BURUNA YABANCI CİSİM KAÇMASINDA İLK YARDIM!

Buruna yabancı cisim kaçmasında ilk yardım

- ✓ Parmakla yabancı cisim olmayan burun kapatılarak, kuvvetli bir nefes verme ile cismi çıkarmaya çalışın,
- ✓ Çıkmazsa hemen hastaneye götürün, burunu su veya başka bir şeyle yıkamayın.



Buruna yabancı cisim kaçması

SUDA BOĞULMADA İLK YARDIM!

Suda boğulmada ilk yardım

- ✓ Yüzme bilseniz dahi kesinlikle suda çırpınan kişiye yüzerek yardıma gitmeyin,
- ✓ Sudan kurtarmak için kişiye ip, uzun bir tahta parçası vb. malzeme atarak kurtarmaya çalışın,
- ✓ Eğer yüzerek kişinin yanına giderseniz boğulmakta olan kişi sizi yakalarsa o panik hali ile sizi de suyun altına iter,
- ✓ Boğulmakta olan kişi bayılırsa kişinin arkasından yaklaşarak suyun yüzeyinde sırtüstü çıkarılır,
- ✓ Boğulmakta olan kişi suya düşerken bir yerlerini kırmış olabilir, bu nedenle sudan çıkarırken dikkat etmek gerekir,
- ✓ 112'yi arayın.



Suda boğulmada ilk yardım



ATEŐLİ HAVALEDE İLK YARDIM!

AteŐli havalede ilk yardım

- AteŐli havale **6 ay-6 yaŐ** arasındaki çocuklarda görülür.
- ✓ 112 aranarak yardım isteyin,
- ✓ Hastanın giysileri çıkartın,
- ✓ Musluk suyu ile havlu veya küçük bez parçaları ıslatın,
- ✓ Islak bezler, hastanın koltuk altlarına, kasıklarına, dirseklerin iç yüzü ve avuç içlerine yerleŐtirin,
- ✓ Bezleri sık sık deđiŐtirin,
- ✓ AteŐ düşmezse hastayı oda sıcaklıđındaki su ile yıkayın,
- ✓ Yüksek ateŐin düşürülmesinde aşırı sođuk su ve alkol kullanmayın.



KAN ŞEKERİ DÜŞMESİNDE / YÜKSELMESİNDE İLK YARDIM!

- ✓ Hastanın bilinci yerinde ise ağızdan şeker veya şekerli içecekler verin,
- ✓ Hastanın bilinci yerinde değilse ağızdan hiç bir şey vermeyin, başını yana çevirerek bekletin,
- ✓ 112'yi arayın.



TANSİYON DÜŞMESİNDE / YÜKSELMESİNDE İLK YARDIM!

- ✓ Varsa hemen ilacını verin,
- ✓ 112'yi arayın,
- ✓ Hastayı dinlendirin,
- ✓ Rahat nefes alması için giysilerini gevşetin,
- ✓ Tansiyonu yükselmişse yarı oturur şekilde dinlendirin (yandaki resim),
- ✓ Tansiyonu düşmüşse tuzlu ayran içirin.



EVİNİZDE MUTLAKA BİR TANSİYON ALETİ OLMALI

Elle ölçüm yapan tansiyon aletleri pilli aletlerden daha iyi sonuç verir.

TANSİYON ÖLÇMEYİ HEMŞİRENİZDEN ÖĞRENEBİLİRSİNİZ

İlk yardım bilmek hayat kurtarır.

**SAĞLIKLI ve HUZURLU
bir HAYAT için
7 gün gece gündüz arayabileceğin,
yardım isteyebileceğin
numaraları öğren**



ALO 155 POLİS İMDAT ŞİDDET ve TRAFİK HATTI



**155, Polis İmdat hattıdır.
Güvenliğine ilgili bir sorunla
karşılaştığında, bu hattı arayıp
bilgi alabilir ya da
yardım isteyebilirsin**

**kadına yönelik şiddet ile ilgili ihbarları
almak ve yardımcı olmak amacıyla
kurulmuştur**



**155, trafik kazalarının en aza
indirilmesi ve trafik güvenliğinin
sağlanması amacıyla kurulmuştur
Sürücüler trafik kural ve yasalarına
uymadığında, trafik kazalarının
bildirilmesinde ve sürücü belgesi
işlemleri için başvurabilirsin**

ALO 112 ACİL SAĞLIK YARDIM HATTI



**112
ACİL**

**112, ACİL SAĞLIK YARDIM hattıdır.
İster sabit, ister cep telefonundan
ücretsiz olarak arayabilirsin.
Tarladayken hastalandığında,
yaralandığında, zehirlendiğinde ya da
gebe sancılandığında 112'yi ara.**

ALO 170 ÇALIŞMA VE SOSYAL GÜVENLİK İLETİŞİM HATTI



**170, Çalışma ve Sosyal Güvenlik
İletişim Merkezi'dir.
Çalışma hayatı, sigortalılık gibi sosyal
güvenlik hakkında soru, ihbar ve
şikâyetleri çözmek için kurulmuştur.
Tarlada çalışırken işverenle ya da
yarıcı/elçi ile olan her türlü sorununda
bu hattı arayıp bilgi alabilir ya da
yardım isteyebilirsin.**

Gereksiz yere meşgul eden olursa, SEN hizmet alamazsın!

ALO 171 SİGARAYI BIRAKMA DANIŞMA HATTI



Sigara içmek ya da içilen ortamda bulunmak öldürür.

171, Sigara Bırakmayı Danışma Hattı'dır ve sigara bırakma konusunda yardımcı olur.

ALO 110 YANGIN İHBAR HATTI



Yaşadığınız evde veya çevrenizde yangın çıktığında 110'u arayıp yardım isteyebilirsiniz.

ALO 156 JANDARMA İMDAT HATTI



156, jandarma hattıdır. Köy ve tarlalarda güvenlikle ilgili sorun yaşadığınızda bu hattı arayın

ALO 184 SAĞLIK BAKANLIĞI İLETİŞİM HATTI



184, aile hekimliğine kayıt, gebe ve bebek izlemleri gibi sağlık kurumlarıyla ilgili durumları iletmek ve çözmek için kurulmuştur.

ALO 150 DOĞRUDAN BAŞBAKANLIK HATTI



150, doğrudan Başbakanlık hattıdır .

Emniyet, sağlık, eğitim gibi kamu kurumlarına ait her türlü soru, dilek ve şikayetler doğrudan başbakanlık hattına yapılabilir.

ALO 183 AİLE, ÇOCUK, ÖZÜRLÜ VE SOSYAL HİZMET HATTI



183, özür, kimsesiz çocuk gibi sosyal sorunlarla ilgili ihbarları almak ve yardımcı olmak amacıyla kurulmuştur.

ALO 144 SOSYAL YARDIM HATTI



144, Sosyal Yardım Hattı'dır. Sosyal Yardımlaşma ve Dayanışma Vakıfları tarafından yürütülen şartlı eğitim, kömür, gıda, engelli aylığı gibi konularda yardımcı olur.

ALO 147 MİLLÎ EĞİTİM BAKANLIĞI İLETİŞİM MERKEZİ (MEBİM)

147, eğitim ve öğretim ile ilgili sorularınızı sormak ve isteklerinizi bildirmek için kurulmuştur. Mevsimlik tarım işçileri, okuma yazma kursları, açık ilköğretim ve liselerle ilgili sorunlarını ve başka ile tarlada çalışmaya gittiklerinde çocuklarının sorunlarını bu hattı kullanarak iletebilirler.

Gereksiz yere meşgul eden olursa, SEN hizmet alamazsın!

TARIMDA İŞ ARACILIĞI YÖNETMELİĞİ

27 Mayıs 2010 PERŞEMBE

Resmî Gazete

Sayı : 27593

YÖNETMELİK

Çalışma ve Sosyal Güvenlik Bakanlıđından:

BİRİNCİ BÖLÜM

Amaç, Kapsam, Dayanak ve Tanımlar

Amaç

MADDE 1 – (1) Bu Yönetmeliğın amacı, tarım aracılıđı için izin verilmesi ve bunların çalışma ve denetimi ile tarım aracı, mevsimlik gezici tarım işçileri ile bunları çalıştıran tarım işverenleri arasındaki ilişkinin düzenlenmesi hakkında usul ve esasları belirlemektir.

Kapsam

MADDE 2 – (1) Bu Yönetmelik, tarımda iş ve işçi bulma aracılıđı yapmak üzere Kurumdan izin alan gerçek veya tüzel kişiler ile mevsimlik gezici tarım işçileri ve bunları çalıştıran işverenler hakkında uygulanır.

Dayanak

MADDE 3 – (1) Bu Yönetmelik, 25/6/2003 tarihli ve 4904 sayılı Türkiye İş Kurumu Kanununun 3 üncü maddesinin birinci fıkrasının (d) bendine dayanılarak hazırlanmıştır.

Tanımlar

MADDE 4 – (1) Bu Yönetmelikte geçen;

Aracı: Tarımda iş ve işçi bulma aracılıđı görevini yapmak üzere Kurumca izin verilen gerçek veya tüzel kişileri,

Aracılık belgesi: Tarımda iş ve işçi bulma aracılıđı yapmak üzere Kurum tarafından verilen belgeyi,

Genel Müdürlük: Türkiye İş Kurumu Genel Müdürlüğünü,

İl Müdürlüğü: Türkiye İş Kurumu İl Müdürlüğünü,

İşçi: Tarım işinde mevsimlik gezici olarak çalışan işçileri,

İşveren: Mevsimlik gezici tarım işçilerini çalıştıran işverenleri,

İşyeri: Konaklama yerinin mücavir alanında bulunan tarım işinin yapıldığı işyerini,
Konaklama yeri: Tarım işçilerinin konakladığı ve tarım işyeri ile aynı mücavir alan sınırlarında bulunan yerleri,
Kurum: Türkiye İş Kurumunu,
Mahalli Mülki İdare Amirliği: İşyeri ile konaklama yerinin sınırları içinde bulunduğu il valiliğini veya ilçe kaymakamlığını,
Şube Müdürlüğü: Türkiye İş Kurumu Şube Müdürlüğünü,
ifade eder.

İKİNCİ BÖLÜM

Tarımda İş ve İşçi Bulma Aracılığı, Aracıda Aranılan Nitelikler

Tarımda iş ve işçi bulma aracılığı

MADDE 5 – (1) Tarımda iş ve işçi bulma aracılığı, esas itibarıyla Türkiye İş Kurumunca yapılır.

(2) Ancak, Kurum il veya şube müdürlüğü bulunmayan ya da olmasına rağmen haberleşme, ulaşım ve koordinasyon güçlüğü olan yerlerde, Kurum tarafından gerçek veya tüzel kişilere aracılık yapmaları için izin verilebilir.

(3) Kurumdan izin alınmadan aracılık yapılamaz.

(4) Aracıların işçilerden ücret almaları yasaktır. Ücret yalnızca işverenden alınır.

Aracıda aranılan nitelikler

MADDE 6 – (1) Aracılık yapacak gerçek kişiler ile tüzel kişileri idare, temsil ve ilzama yetkili kişilerde aşağıdaki nitelikler aranır:

- Türk vatandaşı olmak,
- 18 yaşını bitirmiş olmak,
- Kamu haklarından yoksun bulunmamak,
- Türk Ceza Kanununun 53 üncü maddesinde belirtilen süreler geçmiş olsa bile; kasten işlenen bir suçtan dolayı bir yıl veya daha fazla süreyle hapis cezasına ya da affa uğramış olsa bile devletin güvenliğine karşı suçlar, Anayasal düzene ve bu düzenin işleyişine karşı suçlar, milli savunmaya karşı suçlar, devlet sırlarına karşı suçlar ve casusluk, zimmet, irtikâp, rüşvet, hırsızlık, dolandırıcılık, sahtecilik, güveni kötüye kullanma, hileli iflas, ihaleye fesat

karıştırma, edimin ifasına fesat karıştırma, suçtan kaynaklanan malvarlığı değerlerini aklama veya kaçakçılık suçlarından mahkûm olmamak,

d) En az ilkokul mezunu olmak.

(2) Ayrıca, Kurumca belirlenen miktardaki masraf karşılığının yatırılması ve tüzel kişilerce şirket kuruluş sözleşmesinin yayımlandığı ticaret sicil gazetesinin bir örneğinin Kuruma ibraz edilmesi şarttır.

ÜÇÜNCÜ BÖLÜM

Aracı Belgesi, Aracı Belgesinin Geçerlilik Süresi, Aracı Sicili,

Aracılığın Devredilemeyeceği

Aracı belgesi

MADDE 7 – (1) Aracılık yapmak üzere başvuran ve Kurum tarafından tarımda iş ve işçi bulma aracılığı yapması uygun görülen gerçek veya tüzel kişilere, Kurum il veya şube müdürlüklerince yazılı olarak bilgi verilir. Talepleri uygun bulunan gerçek veya tüzel kişilerden Kurumca belirlenen miktarda masraf karşılığının tahsil edilmesini müteakip Tarımda İş ve İşçi Bulma Aracısı Belgesi verilir. Tüzel kişiler için bu belgede, tüzel kişiliği idare, temsil ve ilzama yetkili kişiler de gösterilir.

Aracılık belgesinin geçerlik süresi

MADDE 8 – (1) Aracılık belgeleri üç yıl süre ile geçerlidir. Bu süre sonunda aracılığı sürdürmek isteyenlerin belgeleri izin yenileme masraf karşılığının yatırılması ve uygun görülmesi halinde üçer yıllık olarak Kurum tarafından yenilenir.

Aracı sicili

MADDE 9 – (1) Kurumca her aracı için bir Aracı Sicili düzenlenir. Bu sicilin içeriği Kurumca belirlenir. Aracı sicilleri ilgili Kurum il veya şube müdürlüğünde saklanır.

Aracılığın devredilemeyeceği

MADDE 10 – (1) Aracılık, yalnız aracılık belgesi almış olanlarca yapılır; başkasına devredilemez, vekalet yoluyla yürütülemez.

DÖRDÜNCÜ BÖLÜM

Yükümlülük, Sözleşme Düzenlenmesi, Rapor Verme, Aracılık Belgesinin İptali

Yükümlülük

MADDE 11 – (1) Aracılık yapmak üzere, izin verilen gerçek veya tüzel kişiler;

- a) İşverenler ve işçiler ile örneği Yönetmelik ekinde bulunan Kurumca hazırlanmış sözleşmelerin birer örneğini düzenleme tarihinden itibaren on iş günü içinde onaylanmak üzere Kuruma ulaştıracaklarını,
 - b) İşçilerden ücret almayacaklarını, hizmetlerinin karşılığını yalnız işverenlerden isteyeceklerini, Kurumca onaylanmış bu sözleşmelerde gösterilen dışında, harç, masraf ve ücret alamayacaklarını,
 - c) İşçilere işe başlamadan önce yapılacak iş, ücret ve diğer hususlar hakkında gerekli bilgileri vereceklerini,
 - ç) İşçilerin, konaklama yeri ile işyeri arasında uygun araçlarla güvenilir bir şekilde ulaşımının sağlanması hususunda işverenle birlikte doğrudan kontrol ve gözetim yapacaklarını,
 - d) Ücretlerin kararlaştırılan ödeme biçimine göre (günlük, haftalık, aylık, parça başına, götürü, vs.) işverence her işçinin kendisine ödenmesini sağlayacaklarını,
 - e) İşçilerin günlük brüt kazançlarının 4857 sayılı İş Kanununun 39 uncu maddesinde belirtilen asgari ücretin altında olmayacağını,
 - f) İşçilerin barınma yerlerini, yeme ve yatma durumlarını sağlığa ve barınma koşullarına uygun biçimde sağlamak için mahalli mülki idare amirlikleri nezdinde gerekli başvuruları yaparak takip etmeyi,
- kabul ve taahhüt ederler.

Sözleşme düzenlenmesi

MADDE 12 – (1) Ücret ve çalışma koşulları ile karşılıklı yükümlülüklerin aracı, işveren ve işçiler arasında yazılı sözleşmelerle belirlenmesi zorunludur. Aracının olmadığı yerlerde sözleşme işveren ile işçiler arasında imzalanır. İşveren veya aracı Yönetmelik ekinde yer alan sözleşmelerin birer örneğini düzenleme tarihinden itibaren on iş günü içinde onaylanmak üzere Kuruma ulaştırmak zorundadır.

(2) İşçilerin günlük brüt kazançları, 4857 sayılı İş Kanununun 39 uncu maddesinde belirtilen asgari ücretin altında olamaz, ücretler kararlaştırılan ödeme biçimine göre işverence her işçinin kendisine ödenir.

Rapor verme

MADDE 13 – (1) Aracılar, yaptıkları çalışmalara ilişkin olarak yılda bir kez Kuruma rapor vermek zorundadır. Bu raporun içeriği ve biçimi ile verileceği tarih Kurumca belirlenir.

Aracılık belgesinin iptali

MADDE 14 – (1) Bu Yönetmeliğin;

- a) 6 ncı maddesinde yazılı nitelikleri yitiren veya başlangıçta bu nitelikleri taşımadığı sonradan anlaşılan,
- b) 10 uncu maddesi hükümlerine uymayıp aracılığı başkasına devreden,
- c) 13 üncü maddesinde yer alan raporu iki kez süresi içinde vermeyen ve/veya raporda gerçeğe aykırı bilgi veren,
- ç) 15 inci maddesine göre yapılacak denetim sonucunda aracılık yapmasında sakınca görülen veya iş bulduğu işçilerden ücret aldığı tespit edilen, aracılardan belgeleri Kurumca iptal edilir.

(2) Aracılık belgesi verilenler ve belgesi iptal edilenler Kurum tarafından yerel gazetede ve Kurum internet sitesinde duyurulur.

(3) Belgesi iptal edilen aracılar en az 1, en çok 3 yıl süreyle yeniden belge verilmez.

BEŞİNCİ BÖLÜM

Çeşitli ve Son Hükümler

Denetleme

MADDE 15 – (1) Aracıların görevlerini, bu Yönetmelikte bildirilen hususlara uygun olarak yapıp yapmadıkları, Türkiye İş Kurumu ile mahalli mülki idare amirlerince denetlenir.

İdari para cezası

MADDE 16 – (1) Kurumdan izin belgesi almadan veya geçerlilik süresi sona eren aracı belgesini yeniletmeden tarımda iş ve işçi bulma aracılığı yaptığı tespit edilenler ile tarım işverenleri ve tarım işçileri ile Kurumda sözleşme imzalamayan ya da kurum dışında imzaladığı sözleşmeyi Kuruma süresi içinde ibraz etmeyenlere, eylem başka bir idari ihlal oluştursa dahi 4904 sayılı Türkiye İş Kurumu Kanununun 20 nci maddesinin birinci fıkrasının (d) bendi uyarınca idari para cezası verilir.

(2) Kurumca istenen bilgi ve belgelerle, bu Yönetmeliğin 13 üncü maddesinde belirtilen raporu vermeyenlere aynı Kanunun 20 nci maddesinin birinci fıkrasının (e) bendi uyarınca idari para cezası verilir.

(3) Mahalli mülki idare amirlerince verilen emre aykırı hareket edenlere ise 5326 sayılı Kabahatler Kanununun 32 nci maddesi uyarınca idari para cezası verilir.

Yürürlükten kaldırılan yönetmelik

MADDE 17 – (1) 14/3/2004 tarihli ve 25402 sayılı Resmî Gazete'de yayımlanan Tarımda İş ve İşçi Bulma Aracılığına İzin Verilmesi ve Aracıların Denetimi Hakkında Yönetmelik yürürlükten kaldırılmıştır.

İlkokul mezunu olma şartının aranmaması

GEÇİCİ MADDE 1 – (1) Bu Yönetmeliğin yürürlüğe girdiği tarihte "Tarımda İş ve İşçi Bulma Aracısı" belgesi almış olanlardan, aracılık görevini devam ettirdikleri sürece "ilkokul mezunu" olma koşulu aranmaz.

Verilmiş aracı belgelerinin geçerlilik süresi

GEÇİCİ MADDE 2 – (1) Bu Yönetmelik yürürlüğe girmeden önceki mevzuat gereği alınan aracı belgeleri izin süresi sonuna kadar geçerlidir.

Yürürlük

MADDE 18 – (1) Bu Yönetmelik yayımı tarihinde yürürlüğe girer.

Yürütme

MADDE 19 – (1) Bu Yönetmelik hükümlerini Çalışma ve Sosyal Güvenlik Bakanı yürütür.

MEVSİMLİK TARIM İŞÇİSİ SÖZLEŞMESİ

SÖZLEŞMENİN KONUSU

Aşağıda tarafları ve yükümlülükleri belirtilen mevsimlik tarım işi sözleşmesidir.

SÖZLEŞMENİN TARAFLARI

İŞVEREN :
ADRES :
ARACI :
ADRES :

İŞVERENİN YÜKÜMLÜLÜKLERİ

- 1- İşveren tarafından işçiye verilecek ücret;
 - a) Gündelik/ haftalık/ aylık.....TL.'dir.
 - b) Götürü.....TL.'dir.
 - c) Parça başı.....TL.'dir.
 - d) Diğer.....TL.'dir.
- 2- İşveren işçilere avans ödeyecektir/ödemeyecektir.
- 3- İşveren işçilere iklim koşulları, afet ve benzeri nedenlerle çalışılmayan günler için ücret ödeyecektir/ödemeyecektir.
- 4- İşveren, işçilerin iş sağlığı ve güvenliği tedbirleri ile iş kazası ve meslek hastalıklarına karşı her türlü önlemi alacaktır.
- 5- Aracının sözleşmeye taraf olmadığı durumlarda, işçinin çalıştığı günleri gösterir puantaj ve işçiye ödediği ücrete ilişkin kaydını tutacaktır.
- 6- İşveren, aracıya gidiş-dönüş yol masrafları içinTL ödeyecektir.
- 7- İşveren, aracılık yapması ve bu sözleşmede yer alan yükümlülüklerini yerine getirmesi karşılığı aracıyaTL ödeyecektir.
- 8- İşveren ve işçi sözleşmeyi kendi aralarında düzenledikleri takdirde sözleşmenin bir nüshası, onaylanmak ve ilgili birimindeki dosyada saklanmak üzere, imzalanmasından itibaren on iş günü içerisinde işveren tarafından İŞKUR İl Müdürlüğü'ne gönderilecektir.

ARACININ YÜKÜMLÜLÜKLERİ

1-Ekli listede adı geçen işçileri, işverenin köyündeki/Mahallesindekiişindeişlerini görmek üzere sağlayacaktır.

2-İşçinin çalıştığı günleri gösterir puantaj ve işçiye ödediği ücrete ilişkin kaydını tutacaktır.

3-İşçilerin, konaklama yeri ile işyeri arasında uygun araçlarla güvenilir bir şekilde ulaşımının sağlanması hususunda işverenle birlikte doğrudan kontrol ve gözetim yapacaktır.

4-İşçilerin barınma yerlerini, yeme ve yatma durumlarını sağlığa ve barınma koşullarına uygun biçimde sağlamak için mahalli mülki idare amirlikleri nezdinde gerekli başvuruları yapacaktır.

5-İşçi, işveren ve aracı arasında imzalanan sözleşmenin bir nüshası, onaylanmak ve ilgili birimindeki dosyada saklanmak üzere, imzalanmasından itibaren on iş günü içerisinde aracı tarafından İŞKUR İl Müdürlüğü'ne gönderilecektir.

6-Aracı bu işi yaparken Tarımda İş Aracılığı Yönetmeliğinde yer alan diğer yükümlülüklerini de yerine getirecektir.

İŞÇİLERİN YÜKÜMLÜLÜKLERİ:

1- İşçiler çalışmaya / / tarihinde başlayacaktır.

2- İşçiler tarım işini yaparken araziye, ürüne , tarım araç ve ekipmanlarına zarar vermemek için gereken itina gösterirlerdir.

3- İşçiler işveren tarafından bu sözleşmeye konu iş devam ettiği müddetçe geçerli mazereti olmaksızın işi bırakmayacak ve başka bir işyerinde çalışmayacaklardır.

Özel koşullar

İş bu sözleşme üç/dört nüsha olarak düzenlenmiştir ve buna bağlı olarak taraflardan biri yükümlülüklerinden birini yerine getirmediği takdirde Mahkemeleri/İcra Daireleri yetkilidir.

İŞVEREN	ARACI	İŞÇİ
		Sözleşmeyi imzalayan işçilere ait liste sözleşme ekinde yer almaktadır.

EK: ALIŐANLAR LİSTESİ

MEVSİMLİK TARIM İŐİ SÖZLEŐMESİNE TARAF OLAN İŐÇİLERİN LİSTESİ

	İŐçinin TC Kimlik Numarası	Adı Soyadı	alıŐmaya BaŐladıđı Tarih	İmza
1				
2				
3				
4				
5				

KAYNAKLAR

- <http://www.ilo.org/oshenc/part-x/agriculture-and-natural-resources-based-industries/health-and-environmental-issues/item/558-health-problems-and-disease-patterns-in-agriculture>
- http://www.ifpri.org/sites/default/files/publications/focus13_08.pdf
- <http://www.uniteforsight.org/refugee-health/module1>
- http://microbewiki.kenyon.edu/index.php/Refugee_Health
- http://www.nrc.no/arch/_img/9293559.pdf
- Türk Kızılay'ı. Hayvan ve böcek sokmalarında ilk yardım.
- <http://www.ilkyardim.org.tr/indexCntnt.php?sf=cntnt&id=57>
- Türkiye Halk Sağlığı Kurumu. Yanık, Donma Ve Sıcak Çarpmasında İlk Yardım.
- http://www.ailehekimligi.gov.tr/index.php?option=com_content&view=article&id=563:yank-donma-ve-scak-carpmasnda-ilk-yardim&catid=58:ilkyardim&Itemid=202
- Manual handling at work. Health and Safety Executive. <http://www.hse.gov.uk/pubns/indg143.pdf>
- EPA Guidelines for Responsible Pesticide Use. http://www.epa.sa.gov.au/xstd_files/Water/Guideline/guide_pesticides.pdf

